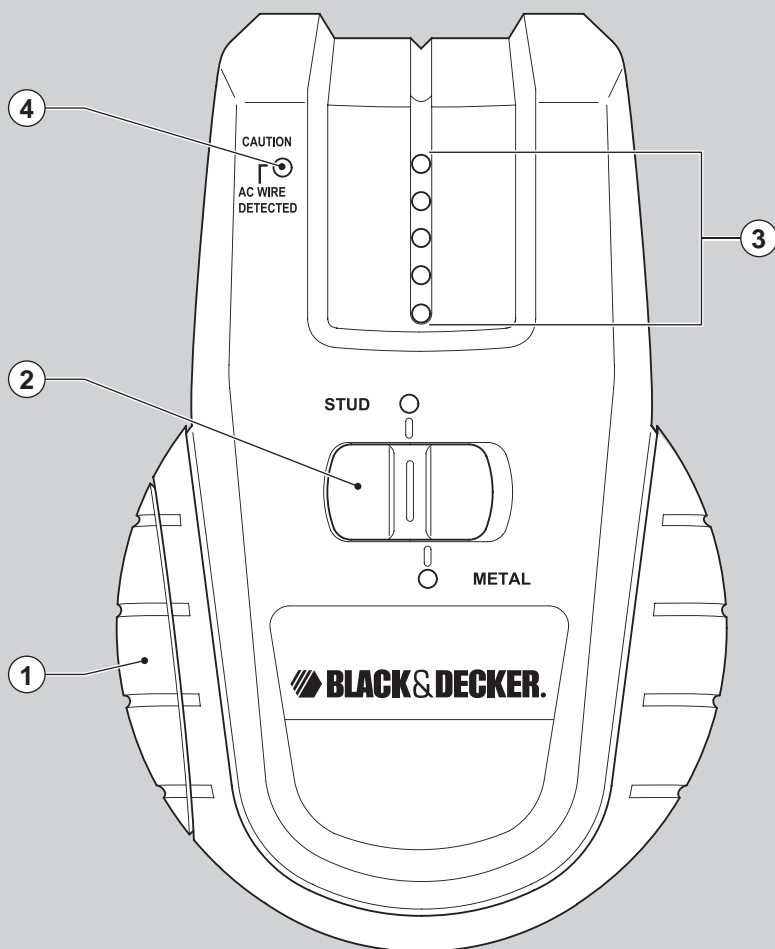
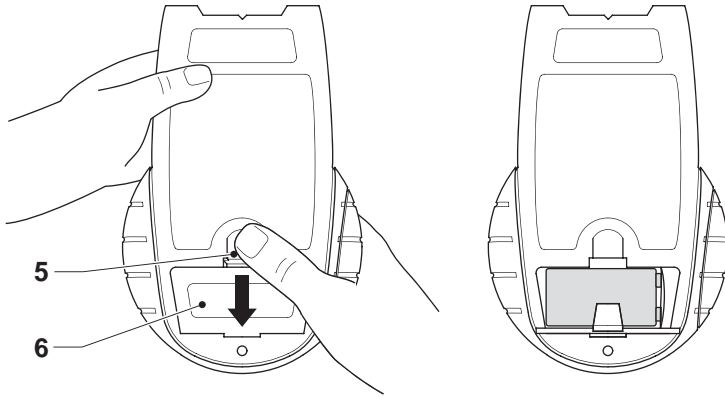


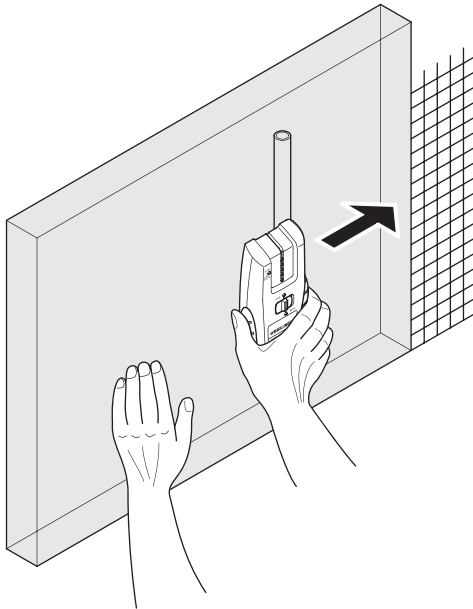
# **BLACK & DECKER**®



English	3
Deutsch	6
Français	10
Italiano	14
Nederlands	18
Español	22
Português	26
Svenska	30
Norsk	34
Dansk	38
Suomi	42
Ελληνικά	46



**A**



**B**

## Intended use

This Black & Decker tool has been designed to help locating wooden studs, live wires operating at mains voltage (230 V<sub>AC</sub>) and metal pipes covered by wall boards. This tool is intended for consumer use only.

## Safety instructions

- ◆ **Warning!** When using battery-powered tools, basic safety precautions, including the following, should always be followed to reduce the risk of fire, leaking batteries, personal injury and material damage.
- ◆ Read all of this manual carefully before operating the tool.
- ◆ Retain this manual for future reference.

### Keep work area clean

Cluttered areas and benches can cause accidents.

### Consider work area environment

Do not expose the tool to rain. Do not use the tool in damp or wet conditions. Keep the work area well lit. Do not use the tool where there is a risk of causing fire or explosion, e.g. in the presence of flammable liquids and gases.

### Keep children away

Do not allow children, visitors or animals to come near the work area or to touch the tool.

### Dress properly

Do not wear loose clothing or jewellery, as these can be caught in moving parts.

Preferably wear rubber gloves and non-slip footwear when working outdoors. Wear protective hair covering to keep long hair out of the way.

### Personal protection

Always use safety glasses. Use a face or dust mask whenever the operations may produce dust or flying particles. Wear ear protection whenever the sound level seems uncomfortable.

### Do not overreach

Keep proper footing and balance at all times.

### Stay alert

Watch what you are doing. Use common sense.

Do not operate the tool when you are tired.

### Secure workpiece

Use clamps or a vice to hold the workpiece. It is safer and it frees both hands to operate the tool.

### Use appropriate tool

The intended use is described in this instruction manual.

Do not force small tools or attachments to do the job of a heavy-duty tool. The tool will do the job better and safer at the rate for which it was intended. Do not force the tool.

**Warning!** The use of any accessory or attachment or performance of any operation with this tool other than those recommended in this instruction manual may present a risk of personal injury.

## Check for damaged parts

Before use, carefully check the tool for damage. Check for misalignment and seizure of moving parts, breakage of parts, damage to guards and switches and any other conditions that may affect its operation. Ensure that the tool will operate properly and perform its intended function. Do not use the tool if any part is damaged or defective. Do not use the tool if the switch does not turn it on and off. Have any damaged or defective parts repaired or replaced by an authorised repair agent. Never attempt any repairs yourself.

### Avoid unintentional starting

Do not carry the tool with a finger on the on/off switch.

### Store idle tools

When not in use, tools and batteries should be stored in a dry, locked up or high place, out of reach of children.

### Maintain tools with care

Keep cutting tools sharp and clean for better and safer performance. Follow the instructions for maintenance and changing accessories. Keep handles and switches dry, clean and free from oil and grease.

### Repairs

This tool complies with relevant safety requirements.

Repairs should only be carried out by qualified persons using original spare parts; otherwise this may result in considerable danger to the user.

## Additional safety instructions for non-rechargeable batteries

- ◆ Never attempt to open for any reason.
- ◆ Do not store in locations where the temperature may exceed 40 °C.
- ◆ When disposing of batteries, follow the instructions given in the section "Protecting the environment".  
Do not incinerate the batteries.
- ◆ Under extreme conditions, battery leakage may occur. When you notice liquid on the batteries, proceed as follows:
  - Carefully wipe the liquid off using a cloth.
  - Avoid skin contact.

## Additional safety instructions for pipe and wire detectors

- ◆ Do not use the tool to detect AC voltage in uninsulated, exposed or free wires.
- ◆ Do not use the tool as a substitute for a voltmeter.
- ◆ Be aware that the tool may not always properly detect all pipes and wires. The following conditions can cause inaccurate results:
  - Low battery
  - Thick walls with thin pipes or wires
  - Very thick walls
  - Very deep wires or pipes

- Walls covered with metal
- Very humid conditions
- Shielded cables
- ◆ Before use, always test the tool by detecting a known pipe or wire.
- ◆ If in doubt contact a qualified contractor.

**Warning!** This tool will not detect wires in circuits isolated from the mains supply, cables operating at direct current (DC) or wires used for telecommunication or computer systems. Hidden wires (e.g. wall lights) may not be detected when switches are in the off position.

**Warning!** This tool will not detect pipes of any other material than metal.

## Features

1. On/off switch
2. Mode selector switch
3. LED indicators (stud/metal finder)
4. LED indicator (AC wire)

## Assembly

### Fitting the battery (fig. A)

- ◆ Depress the release button (5) and slide the battery cover (6) off the tool.
- ◆ Connect the battery to the connector. The larger battery terminal connects to the smaller connector terminal.
- ◆ Refit the cover and let it click into place.

## Use

### Selecting the operating mode

- ◆ Set the mode selector switch (2) to the 'STUD' position for the detection of wooden studs.
- ◆ Set the mode selector switch (2) to the 'METAL' position for the detection of metal studs, pipes, etc.

### Using the stud finder function (fig. B)

You can use this function to find wooden and metal studs through drywall boards up to 18 mm thick.

- ◆ Set the mode selector switch (2) to the required position.
- ◆ Place the tool flat against the wall as shown.
- ◆ Keep the on/off switch (1) depressed.

The red LED indicator (3) will light up and the buzzer will sound once while the tool is calibrating. After calibration is completed:

- ◆ Slowly slide the tool in a horizontal direction. Make sure not to tilt or lift the tool.
- ◆ When the red LED indicator (3) lights up, slow down and slide the tool further until the buzzer sounds and the top green LED indicator is on.

This position indicates the one edge of the stud.

- ◆ Mark this position using the centre of the tool as a reference point.
- ◆ Move the unit further until the LED indicators are off.
- ◆ While still keeping the on/off switch (1) depressed, move the tool in the opposite direction.
- ◆ When the red LED indicator (3) lights up, slow down and slide the tool further until the buzzer sounds and the top green LED indicator is on.

This position indicates the other edge of the stud.

- ◆ Mark this position using the centre of the tool as a reference point.

The centre of the stud is between the two marks.

### Using the metal finder function (fig. B)

You can use this function to find metal pipes through drywall boards up to 18 mm thick.

- ◆ Set the mode selector switch (2) to the 'METAL' position.
- ◆ Place the tool flat against the wall as shown.
- ◆ Keep the on/off switch (1) depressed.

The red LED indicator (3) will light up and the buzzer will sound once while the tool is calibrating. After calibration is completed:

- ◆ While holding the unit with one hand place your other hand on the surface close to the area being scanned.
- ◆ Move the tool slowly and smoothly across the surface, approaching from different directions.
- ◆ When the red LED indicator (3) lights up, slow down and slide the tool further until the buzzer sounds and the top green LED indicator is on.

This position indicates the location of a metal object.

- ◆ After detecting the work area repeat the testing procedure to confirm the operation of the unit.

### Using the wire detector function (fig. B)

You can use this function to find live wires through drywall boards up to 38 mm thick. The function works continuously in all modes.

**Warning!** Test the unit on a known AC current before use.

- ◆ Make sure the unit is away from the area being scanned and any other AC current source. Static charge may interfere detection on both sides of the wire, resulting in limited accuracy.
- ◆ Keep the on/off switch (1) depressed.

The red LED indicator (4) will light up and the buzzer will sound once while the tool is calibrating. After calibration is completed:

- ◆ While holding the unit with one hand place your other hand on the surface close to the area being scanned.
- ◆ Move the tool slowly and smoothly across the surface, approaching from different directions.

When an AC source is located, the red LED indicator (4) will blink.

- ◆ After detecting the work area repeat the testing procedure to confirm the operation of the unit.

## Protecting the environment



Separate collection. This product must not be disposed of with normal household waste.

Should you find one day that your Black & Decker product needs replacement, or if it is of no further use to you, do not dispose of it with household waste. Make this product available for separate collection.



Separate collection of used products and packaging allows materials to be recycled and used again. Re-use of recycled materials helps prevent environmental pollution and reduces the demand for raw materials.

Local regulations may provide for separate collection of electrical products from the household, at municipal waste sites or by the retailer when you purchase a new product.

Black & Decker provides a facility for the collection and recycling of Black & Decker products once they have reached the end of their working life. To take advantage of this service please return your product to any authorised repair agent who will collect them on our behalf.

You can check the location of your nearest authorised repair agent by contacting your local Black & Decker office at the address indicated in this manual. Alternatively, a list of authorised Black & Decker repair agents and full details of our after-sales service and contacts are available on the Internet at: [www.2helpU.com](http://www.2helpU.com)

### Battery



At the end of their useful life, discard batteries with due care for our environment.

- ◆ Remove the battery as described above.
- ◆ Place the battery in a suitable packaging to ensure that the terminals cannot be short-circuited.
- ◆ Take the battery to a local recycling station.

### Technical data

	<b>BDS300</b>	
Voltage	V	9
Battery size		6LR61
Operating temperature	°C	0 - 40
Weight	kg	0.25

## EC declaration of conformity

BDS300

Black & Decker declares that these products conform to:  
EN 50144, EN 55014

Peter Holmes, Director of Engineering  
Black & Decker, 56 Bai Yu Road  
Suzhou Industrial Park  
Suzhou, Jiangsu, 215021  
1-12-2004

## Guarantee

Black & Decker is confident of the quality of its products and offers an outstanding guarantee. This guarantee statement is in addition to and in no way prejudices your statutory rights. The guarantee is valid within the territories of the Member States of the European Union and the European Free Trade Area.

If a Black & Decker product becomes defective due to faulty materials, workmanship or lack of conformity, within 24 months from the date of purchase, Black & Decker guarantees to replace defective parts, repair products subjected to fair wear and tear or replace such products to ensure minimum inconvenience to the customer unless:

- ◆ The product has been used for trade, professional or hire purposes;
- ◆ The product has been subjected to misuse or neglect;
- ◆ The product has sustained damage through foreign objects, substances or accidents;
- ◆ Repairs have been attempted by persons other than authorised repair agents or Black & Decker service staff.

To claim on the guarantee, you will need to submit proof of purchase to the seller or an authorised repair agent. You can check the location of your nearest authorised repair agent by contacting your local Black & Decker office at the address indicated in this manual. Alternatively, a list of authorised Black & Decker repair agents and full details of our after-sales service and contacts are available on the Internet at:

[www.2helpU.com](http://www.2helpU.com)

Please visit our website [www.blackanddecker.co.uk](http://www.blackanddecker.co.uk) to register your new Black & Decker product and to be kept up to date on new products and special offers. Further information on the Black & Decker brand and our range of products is available at [www.blackanddecker.co.uk](http://www.blackanddecker.co.uk)

## Bestimmungsgemäße Verwendung

Dieses Black & Decker Werkzeug wurde konstruiert, um Baustreben aus Holz, netzspannungsführende Leitungen (230 Volt Wechselspannung) und Metallrohre ausfindig zu machen, die von Wandplatten abgedeckt sind. Dieses Gerät ist nicht für den gewerblichen Einsatz vorgesehen.

## Sicherheitshinweise

- ◆ **Warnung!** Bei der Verwendung von batteriebetriebenen Geräten sind zum Schutz gegen Feuergefahr sowie gegen Körper- und Sachschaden grundlegende Sicherheitsmaßnahmen, einschließlich der folgenden Vorschriften, zu beachten.
- ◆ Lesen Sie diese Anleitung gründlich durch, bevor Sie das Gerät verwenden.
- ◆ Bewahren Sie diese Anleitung auf.

### Halten Sie Ihren Arbeitsbereich in Ordnung!

Unordnung im Arbeitsbereich führt zu Unfallgefahren.

### Berücksichtigen Sie Umgebungseinflüsse!

Setzen Sie das Gerät keinem Regen aus. Verwenden Sie das Gerät nicht in einer feuchten oder nassen Umgebung. Sorgen Sie für eine gute Beleuchtung des Arbeitsbereiches. Benutzen Sie das Gerät nicht an Orten, wo Feuergefahr oder Explosionsgefahr besteht, z.B. in der Nähe von brennbaren Flüssigkeiten oder Gasen.

### Halten Sie Kinder fern!

Halten Sie Kinder, Besucher und Tiere dem Arbeitsbereich fern und sorgen Sie dafür, daß sie das Gerät nicht berühren.

### Tragen Sie geeignete Arbeitskleidung!

Tragen Sie keine weite Kleidung oder Schmuck, da diese von sich bewegenden Teilen erfaßt werden können. Beim Arbeiten im Freien sind Arbeitshandschuhe und rutschfestes Schuhwerk empfehlenswert. Tragen Sie bei langen Haaren ein Haarnetz.

### Schutzmaßnahmen

Verwenden Sie immer eine Schutzbrille. Tragen Sie eine Atemschutzmaske, falls die Arbeiten Staub oder Späne erzeugen können. Tragen Sie bei einem hohen oder unangenehmen Schallpegel immer einen Gehörschutz.

### Achten Sie auf einen sicheren Stand!

Achten Sie auf einen sicheren Stand, um in jeder Arbeitsposition das Gleichgewicht zu halten.

### Seien Sie stets aufmerksam!

Konzentrieren Sie sich auf Ihre Arbeit. Gehen Sie vernünftig vor. Verwenden Sie das Gerät nicht, wenn Sie müde sind.

### Sichern Sie das Werkstück!

Benutzen Sie Spannvorrichtungen oder einen Schraubstock, um das Werkstück festzuhalten. Es ist damit sicherer gehalten und ermöglicht die Bedienung des Gerätes mit beiden Händen.

### Benutzen Sie das richtige Gerät!

Die bestimmungsgemäße Verwendung ist in dieser Betriebsanleitung beschrieben.

Verwenden Sie keine zu schwachen Geräte oder Zubehörteile für schwere Arbeiten. Mit dem richtigen Gerät erzielen Sie eine optimale Qualität und gewährleisten Ihre persönliche Sicherheit. Überlasten Sie das Gerät nicht.

**Warnung!** Das Verwenden anderer als der in dieser Anleitung empfohlenen Vorsatzgeräte und Zubehörteile oder die Ausführung von Arbeiten mit diesem Gerät, die nicht der bestimmungsgemäßen Verwendung entsprechen, kann zu Unfallgefahren führen.

### Kontrollieren Sie Ihr Gerät auf Beschädigungen!

Überprüfen Sie das Gerät vor der Arbeit auf Beschädigungen. Überprüfen Sie, ob alle beweglichen Teile richtig montiert sind, ob keine Teile gebrochen sind, ob keine Schutzvorrichtungen und Schalter beschädigt sind, und ob irgendwelche andere Schäden den einwandfreien Betrieb des Gerätes beeinträchtigen könnten. Vergewissern Sie sich, daß das Gerät ordnungsgemäß funktionieren wird. Benutzen Sie das Gerät nicht, wenn irgendein Teil defekt ist. Verwenden Sie das Gerät nicht, wenn der Ein-/Aus-Schalter nicht funktioniert. Lassen Sie defekte Teile immer von einer unserer Kundendienstwerkstätten reparieren oder austauschen. Versuchen Sie nie, das Gerät selber zu reparieren.

### Vermeiden Sie ein unbeabsichtigtes Einschalten!

Tragen Sie das Gerät nicht mit dem Finger am Ein-/Aus-Schalter.

### Bewahren Sie Ihre Geräte sicher auf!

Unbenutzte Geräte und Batterien sind an einem trockenen, für Kinder nicht erreichbaren Ort aufzubewahren.

### Pflegen Sie Ihre Geräte mit Sorgfalt!

Halten Sie Schneidwerkzeuge scharf und sauber, um gut und sicher arbeiten zu können. Befolgen Sie die Wartungsvorschriften und die Hinweise für den Werkzeugwechsel. Halten Sie Handgriffe und Schalter trocken, sauber und frei von Öl und Fett.

### Reparaturen:

Dieses Gerät entspricht den einschlägigen Sicherheitsvorschriften. Reparaturen sind nur von autorisierten Fachkräften und mit Original-Ersatzteilen vorzunehmen; andernfalls kann Unfallgefahr für den Betreiber entstehen.

### Zusätzliche Sicherheitshinweise für nicht wiederaufladbare Batterien

- ◆ Versuchen Sie auf keinen Fall, eine Batterie zu öffnen.
- ◆ Lagern Sie Batterien nicht an einem Ort, wo die Temperatur 40 °C erreichen kann.
- ◆ Befolgen Sie bei der Entsorgung von Batterien die Anweisungen im Abschnitt "Umweltschutz". Verbrennen Sie die Batterien nicht!
- ◆ Unter extremen Einsatzbedingungen kann Flüssigkeit aus den Batterien austreten. Wenn sich Flüssigkeit auf den Batterien befindet, gehen Sie folgendermaßen vor:
  - Wischen Sie die Flüssigkeit mit Hilfe eines Tuches vorsichtig von der Batterie.
  - Vermeiden Sie eine Berührung mit der Haut.

## Zusätzliche Sicherheitshinweise für Rohr- und Stromleitungsdetektoren

- ◆ Verwenden Sie das Werkzeug nicht, um Wechselspannung in nicht isolierten bzw. freiliegenden Leitungen festzustellen.
- ◆ Verwenden Sie das Gerät nicht als Ersatz für ein Voltmeter.
- ◆ Seien Sie sich darüber im Klaren, daß das Gerät möglicherweise nicht immer alle Rohre und Leitungen richtig erkennt. Folgende Bedingungen können ungenaue Ergebnisse verursachen:
  - Batterie fast leer
  - Dicke Wände mit dünnen Rohren oder Stromleitungen
  - Sehr dicke Wände
  - Sehr tiefliegende Stromleitungen oder Rohre
  - Mit Metall verkleidete Wände
  - Sehr feuchte Bedingungen
  - Abgeschirmte Kabel
- ◆ Testen Sie das Gerät vor dem Gebrauch stets dadurch, daß Sie ein bekanntes Rohr bzw. eine bekannte Stromleitung erkennen lassen.
- ◆ Fragen Sie in Zweifelsfällen einen qualifizierten Bauunternehmer.

**Achtung!** Mit diesem Werkzeug lassen sich keine Leitungen in Stromkreisen feststellen, die von der Netzspannungsversorgung isoliert sind, des weiteren keine Kabel, die von Gleichstrom durchflossen werden und keine Kabel, die für Telekommunikations- oder Computersysteme verwendet werden. Versteckte Leitungen (z.B. Wandlampen) werden eventuell nicht erkannt, wenn die Schalter ausgeschaltet sind.

**Achtung!** Mit diesem Werkzeug lassen sich ausschließlich Rohre aus Metall orten.

## Merkmale

1. Ein-/Ausschalter
2. Betriebsart-Wahlschalter
3. LED-Anzeigen (Holz-/Metallbaustrebendetektor)
4. LED-Anzeige (Wechselspannungsdraht)

## Montage

### Einsetzen der Batterie (Abb. A)

- ◆ Drücken Sie auf den Freigabeknopf (5) und schieben Sie den Batteriedeckel (6) vom Werkzeug.
- ◆ Verbinden Sie die Batterie mit dem Anschluß. Die größere Batterieverbindung wird mit der kleineren Verbindung am Anschluß verbunden.
- ◆ Bringen Sie den Deckel wieder an und lassen Sie ihn in seiner Lage einrasten.

## Gebrauch

### Wahl der Betriebsart

- ◆ Stellen Sie den Betriebsart-Wahlschalter (2) auf Position "STUD", um Baustreben aus Holz ausfindig zu machen.
- ◆ Stellen Sie den Betriebsart-Wahlschalter (2) auf Position "METAL", um Baustreben aus Metall, Rohre, usw. ausfindig zu machen.

### Verwendung der Baustrebendetektorfunktion (Abb. B)

Mit dieser Funktion können Sie Holz- und Metallbaustreben durch Gipskartonplatten von bis zu 18 mm Stärke ausfindig machen.

- ◆ Stellen Sie den Betriebsart-Wahlschalter (2) auf die erforderliche Position.
- ◆ Setzen Sie das Werkzeug wie angegeben flach auf die Wand.
- ◆ Halten Sie den Ein-/Ausschalter (1) gedrückt.

Die rote LED-Anzeige (3) leuchtet auf und der Summer ertönt einmalig, während das Werkzeug kalibriert wird.

Nach Beendigung der Kalibrierung:

- ◆ Schieben Sie das Werkzeug langsam in waagerechter Richtung. Achten Sie darauf, daß Sie das Werkzeug nicht neigen oder anheben.
- ◆ Leuchtet die rote LED-Anzeige (3) auf, verlangsamen Sie die Geschwindigkeit und schieben Sie das Werkzeug weiter, bis der Summer ertönt und die obere grüne LED-Anzeige aufleuchtet.

In dieser Position befindet sich die eine Kante der Baustrebe.

- ◆ Markieren Sie diese Position unter Verwendung der Werkzeugmitte als Bezugspunkt.
- ◆ Bewegen Sie das Werkzeug weiter, bis die LED-Anzeigen erlöschen.
- ◆ Während Sie den Ein-/Ausschalter (1) weiterhin gedrückt halten, bewegen Sie das Werkzeug in Gegenrichtung.
- ◆ Leuchtet die rote LED-Anzeige (3) auf, verlangsamen Sie die Geschwindigkeit und schieben Sie das Werkzeug weiter, bis der Summer ertönt und die obere grüne LED-Anzeige aufleuchtet.

In dieser Position befindet sich die andere Kante der Baustrebe.

- ◆ Markieren Sie diese Position unter Verwendung der Werkzeugmitte als Bezugspunkt.

Die Mitte der Baustrebe liegt zwischen den beiden Markierungen.

### Verwendung der Metalldetektorfunktion (Abb. B)

Mit dieser Funktion können Sie Metallrohre durch Gipskartonplatten von bis zu 18 mm Stärke ausfindig machen.

- ◆ Stellen Sie den Betriebsart-Wahlschalter (2) auf Position "METAL".
- ◆ Setzen Sie das Werkzeug wie angegeben flach auf die Wand.
- ◆ Halten Sie den Ein-/Ausschalter (1) gedrückt.

Die rote LED-Anzeige (3) leuchtet auf und der Summer ertönt einmalig, während das Werkzeug kalibriert wird.

Nach Beendigung der Kalibrierung:

- ◆ Während Sie das Gerät mit der einen Hand halten, legen Sie die andere Hand auf die Fläche in der Nähe des abzutastenden Bereiches.
- ◆ Bewegen Sie das Werkzeug langsam und gleichmäßig über die Oberfläche, wobei Sie sich von unterschiedlichen Richtungen aus annähern.
- ◆ Leuchtet die rote LED-Anzeige (3) auf, verlangsamen Sie die Geschwindigkeit und schieben Sie das Werkzeug weiter, bis der Summer ertönt und die obere grüne LED-Anzeige aufleuchtet.

An dieser Stelle befindet sich ein Metallgegenstand.

- ◆ Nach der Ortung des Arbeitsbereiches wiederholen Sie den Test, um die einwandfreie Funktion des Werkzeugs sicherzustellen.

## Verwendung der Stromleitungsdetektorfunktion (Abb. B)

Mit dieser Funktion können Sie spannungsführende Leitungen durch Gipskartonplatten von bis zu 38 mm Stärke ausfindig machen. Die Funktion arbeitet in allen Betriebsarten kontinuierlich.

**Achtung!** Testen Sie das Werkzeug vor dem Gebrauch an einer Ihnen bekannten Wechselspannungsquelle.

- ◆ Vergewissern Sie sich, daß das Werkzeug vom abzutastenden Bereich sowie anderen Wechselspannungsquellen ferngehalten wird. Statische Aufladung kann die Erkennung auf beiden Seiten der Stromleitung stören, wodurch die Genauigkeit leidet.
- ◆ Halten Sie den Ein-/Ausschalter (1) gedrückt.

Die rote LED-Anzeige (4) leuchtet auf und der Summer ertönt einmalig, während das Werkzeug kalibriert wird.

Nach Beendigung der Kalibrierung:

- ◆ Während Sie das Gerät mit der einen Hand halten, legen Sie die andere Hand auf die Fläche in der Nähe des abzutastenden Bereiches.
- ◆ Bewegen Sie das Werkzeug langsam und gleichmäßig über die Oberfläche, wobei Sie sich von unterschiedlichen Richtungen aus annähern.

Ist die Wechselspannungsquelle geortet, so blinkt die rote LED-Anzeige (4).

- ◆ Nach der Ortung des Arbeitsbereiches wiederholen Sie den Test, um die einwandfreie Funktion des Werkzeugs sicherzustellen.

## Umweltschutz



Getrennte Entsorgung. Dieses Produkt darf nicht über den normalen Hausmüll entsorgt werden.

Sollte Ihr Black & Decker Produkt eines Tages erneuert werden müssen, oder falls Sie es nicht weiter verwenden wollen, so darf es nicht über den Hausmüll entsorgt werden. Stellen Sie dieses Produkt zur getrennten Entsorgung bereit.



Durch die getrennte Entsorgung gebrauchter Produkte und Verpackungen können die Materialien recycelt und wiederverwertet werden. Die Wiederverwertung recycelter Materialien schont die Umwelt und verringert die Nachfrage nach Rohstoffen.

Die regionalen Bestimmungen schreiben unter Umständen die getrennte Entsorgung elektrischer Produkte aus dem Haushalt an Sammelstellen oder seitens des Händlers vor, bei dem Sie das neue Produkt erworben haben.

Black & Decker nimmt Ihre ausgedienten Black & Decker Geräte gern zurück und sorgt für eine umweltfreundliche Entsorgung und Wiederverwertung. Um diesen Dienst zu nutzen, bitte schicken Sie Ihr Produkt zu einer Vertragswerkstatt. Hier wird es dann auf unsere Kosten gesammelt.

Die Adresse des zuständigen Büros von Black & Decker steht in dieser Anleitung, darüber läßt sich die nächstgelegene Vertragswerkstatt ermitteln. Außerdem ist eine Liste der Vertragswerkstätten und aller Kundendienststellen von Black & Decker sowie der zuständigen Ansprechpartner im Internet zu finden unter: [www.2helpU.com](http://www.2helpU.com)

## Batterie



Entsorgen Sie verbrauchte Batterien auf umweltgerechte Weise.

- ◆ Entfernen Sie die Batterie wie oben beschrieben.
- ◆ Legen Sie die Batterie in eine geeignete Verpackung, um sicherzustellen, daß die Anschlüsse nicht kurzgeschlossen werden können.
- ◆ Bringen Sie die Batterie zu einer regionalen Recyclingstation.

## Technische Daten

	<b>BDS300</b>	
Spannung	V	9
Batteriegröße		6LR61
Betriebstemperatur	°C	0 - 40
Gewicht	kg	0,25



## EU-Konformitätserklärung

BDS300

Black & Decker erklärt hiermit, daß diese Geräte entsprechend folgenden Richtlinien und Normen konzipiert wurden:

EN 50144, EN 55014



Peter Holmes, Director of Engineering  
BDCI, 4/F, 2 Dai Wang Street  
Tai Po Industrial Estate  
Tai Po NT, Hong Kong  
1-12-2004

Bitte besuchen Sie unsere Webseite

**www.blackanddecker.de**, um Ihr neues Black & Decker Produkt zu registrieren und über neue Produkte und Sonderangebote aktuell informiert zu werden. Weitere Informationen über die Marke Black & Decker und unsere Produkte finden Sie unter **www.blackanddecker.de**

## Garantie

Black & Decker vertraut auf die Qualität der eigenen Geräte und bietet dem Käufer eine außergewöhnliche Garantie.

Diese Garantiezusage versteht sich unbeschadet der gesetzlichen Gewährleistungsansprüche und schränkt diese keinesfalls ein.

Sie gilt in sämtlichen Mitgliedsstaaten der Europäischen Union und der Europäischen Freihandelszone EFTA.

Tritt innerhalb von 24 Monaten ab Kaufdatum an einem Gerät von Black & Decker ein auf Material- oder Verarbeitungsfehler zurückzuführender Mangel auf, garantiert Black & Decker den Austausch defekter Teile, die Reparatur von Geräten mit üblichem Verschleiß bzw. den Austausch eines mangelhaften Geräts, ohne den Kunden dabei mehr als unbedingt nötig in Anspruch zu nehmen, allerdings vorbehaltlich folgender Ausnahmen:

- ◆ wenn das Gerät gewerblich, beruflich oder im Verleihgeschäft benutzt wurde;
- ◆ wenn das Gerät mißbräuchlich verwendet oder mit mangelnder Sorgfalt behandelt wurde;
- ◆ wenn das Gerät durch irgendwelche Fremdeinwirkung beschädigt wurde;
- ◆ wenn ein unbefugter Reparaturversuch durch anderes Personal als das einer Vertragswerkstatt oder des Black & Decker-Kundendienstes unternommen wurde.

Zur Inanspruchnahme dieser Garantie ist dem Verkäufer bzw. der Vertragswerkstatt ein Kaufnachweis vorzulegen.

Der Kaufnachweis muß Kaufdatum und Gerätetyp bescheinigen.

Die Adresse des zuständigen Büros von Black & Decker steht in dieser Anleitung, darüber läßt sich die nächstgelegene Vertragswerkstatt ermitteln. Außerdem ist eine Liste der Vertragswerkstätten und aller Kundendienststellen von Black & Decker sowie der zuständigen Ansprechpartner im Internet zu finden unter: **www.2helpU.com**

## Utilisation prévue

Cet outil Black & Decker a été conçu pour détecter des montants, des câbles sous tension secteur (230 V<sub>CA</sub>) et de conduits métalliques couverts par des cloisons. Cet outil a été conçu uniquement pour une utilisation domestique.

## Instructions de sécurité

- ◆ **Attention!** Lors de l'utilisation d'outils sans fil, observez les consignes de sécurité fondamentales, y compris celles qui suivent afin de réduire les risques d'incendie, de fuite de batteries, de blessures et de dommage matériel.
- ◆ Lisez et observez attentivement les instructions avant d'utiliser l'outil.
- ◆ Conservez ces instructions.

### Tenez votre aire de travail propre et bien rangée

Le désordre augmente les risques d'accident.

### Tenez compte des conditions ambiantes

N'exposez pas l'outil à la pluie. N'exposez pas l'outil à l'humidité. Veillez à ce que l'aire de travail soit bien éclairée. N'utilisez pas l'outil s'il existe un risque d'incendie ou d'explosion, par exemple en présence de liquides ou de gaz inflammables.

### Tenez les enfants éloignés

Ne laissez pas les enfants, les visiteurs ou les animaux s'approcher de l'aire de travail ou toucher l'outil.

### Portez des vêtements de travail appropriés

Ne pas porter de vêtements flottants ou de bijoux. Ils pourraient être happés par les pièces en mouvement. Lors de travaux à l'extérieur, il est recommandé de porter des gants en caoutchouc et des chaussures à semelle anti-dérapante. Le cas échéant, attachez vos cheveux s'ils sont longs, ou couvrez vous la tête.

### Protection

Portez toujours des lunettes de protection. Portez des lunettes de protection et un masque pour protéger le visage si le travail exécuté produit de la poussière ou des copeaux volants. Portez des protections auditives lorsque le niveau sonore semble gênant.

### Adoptez une position confortable

Toujours tenir les deux pieds à terre et garder l'équilibre.

### Faites preuve de vigilance

Observez votre travail. Faites preuve de bon sens.

Ne pas employer l'outil en cas de fatigue.

### Fixez bien la pièce à travailler

Pour plus de sécurité, fixez la pièce à travailler avec un dispositif de serrage ou un étau. Ainsi, vous aurez les deux mains libres pour manier l'outil.

### Utilisez l'outil adéquat

Le domaine d'utilisation de l'outil est décrit dans le présent manuel. Ne pas utiliser d'outils ou d'accessoires de trop faible puissance pour exécuter des travaux lourds.

L'utilisation d'accessoires autres que ceux recommandés dans le présent manuel pourrait entraîner un risque de blessure.

Ne forcez pas l'outil.

**Attention!** L'utilisation d'accessoires autres que ceux recommandés dans le présent manuel pourrait entraîner un risque de blessure.

### Contrôlez les dommages éventuels de votre outil

Avant d'utiliser l'outil, vérifiez soigneusement qu'il n'est pas endommagé. Vérifiez l'alignement des pièces en mouvement, leur prise et toute rupture de pièces, tout dommage des protections et des interrupteurs et toute autre condition pouvant affecter le fonctionnement de l'outil. Veillez à ce que l'outil fonctionne correctement et qu'il exécute les tâches pour lesquelles il est prévu. N'utilisez pas l'outil si une pièce est défectueuse. Ne pas utiliser l'outil si l'interrupteur marche/arrêt ne fonctionne pas. Faites réparer ou échangez toute pièce endommagée par un service de réparation agréé.

Ne tentez jamais de le réparer vous-même.

### Évitez tout démarrage involontaire

Ne portez pas l'outil avec un doigt sur l'interrupteur marche/arrêt.

### Rangez vos outils dans un endroit sûr

Rangez les outils et batteries non utilisés dans un endroit sec, élevé et fermé, hors de portée des enfants.

### Entretenez vos outils avec soin

Maintenez vos outils affûtés et propres afin de travailler mieux et plus sûrement. Suivez les instructions d'entretien et de changement d'accessoires. Maintenez les poignées et les interrupteurs secs, propres et exempts d'huile et de graisse.

### Réparations

Cet outil est conforme aux conditions de sécurité requises. Les réparations devront uniquement être effectuées par des personnes qualifiées utilisant des pièces de rechange d'origine ; en cas contraire, cela pourrait être très dangereux pour l'utilisateur.

### Consignes de sécurité supplémentaires pour les piles non rechargeables

- ◆ Ne tentez jamais de l'ouvrir sous aucun prétexte.
- ◆ Ne stockez pas les piles dans un endroit où la température peut être supérieure à 40 °C.
- ◆ Lorsque vous jetez des piles, suivez les instructions données à la section "Protection de l'environnement". N'incinerez pas les piles.
- ◆ Dans des conditions extrêmes, les piles peuvent fuir. Si vous remarquez que les piles ont coulé, procédez comme suit:
  - Nettoyez soigneusement le liquide à l'aide d'un chiffon. Évitez tout contact avec la peau.

## Instructions de sécurité supplémentaires pour les détecteurs de conduits et de câbles

- ◆ N'utilisez pas l'appareil pour détecter un voltage CA sur des fils ou des câbles non isolés, exposés ou dénudés.
- ◆ N'utilisez pas l'appareil comme voltmètre.
- ◆ Sachez que l'appareil peut ne pas détecter correctement tous les conduits et tous les câbles. Les conditions suivantes pourraient causer un dysfonctionnement de l'appareil :
  - Décharge de pile
  - Murs épais avec des conduits ou des fils fins
  - Murs très épais
  - Conduits ou fils très profonds
  - Murs recouverts de métal
  - Taux d'humidité élevé
  - Câbles blindés
- ◆ Avant utilisation, essayez l'appareil sur un conduit ou un fil facile à détecter.
- ◆ En cas de doute contactez un installateur agréé.

**Attention !** Cet outil ne détecte pas les fils des circuits isolés du courant général, les câbles fonctionnant sur le courant continu (CC) ou les fils utilisés pour les systèmes de télécommunication ou informatiques. Les fils cachés (par exemple pour les luminaires dans les murs) ne peuvent pas être détectés lorsque les interrupteurs sont en position éteint.

**Attention !** Cet outil ne détecte pas les tuyaux construits dans d'autres matériaux que le métal.

## Caractéristiques

1. Bouton marche/arrêt
2. Commutateur de mode
3. Indicateurs LED (détecteur de montant/métal)
4. Indicateur LED (fil CA)

## Montage

### Mise en place de la pile (fig. A)

- ◆ Appuyez sur le bouton de déblocage (5) et faites glisser le couvercle de la pile (6) hors de l'outil.
- ◆ Branchez la pile au connecteur. La borne de pile la plus grande doit se brancher sur la borne la plus petite du connecteur.
- ◆ Remettez le couvercle en place, jusqu'à ce qu'il "clique".

## Utilisation

### Sélection du mode de fonctionnement

- ◆ Positionnez le sélecteur de mode (2) sur la position 'MONTANT' pour détecter les montants de bois.
- ◆ Positionnez le sélecteur de mode (2) sur la position 'MÉTAL' pour détecter les montants de métal, tuyaux, etc.

## Utilisation de la fonction de détecteur de montants de cloison (fig. B)

Vous pouvez utiliser cette fonction pour détecter des montants en bois et en métal couverts par des plaques de cloison sèche de 18 mm d'épaisseur maximum.

- ◆ Placez le sélecteur de mode (2) sur la position désirée.
- ◆ Placez l'outil à plat contre le mur comme indiqué.
- ◆ Appuyez sur l'interrupteur de mise en marche (1).

Le voyant LED rouge (3) s'allume et l'avertisseur sonne une fois pendant le calibrage. Une fois le calibrage terminé :

- ◆ Faites lentement glisser l'outil à l'horizontale. Prenez soin de ne pas incliner ou soulever l'outil.
- ◆ Lorsque le voyant LED rouge (3) s'allume, ralentissez le mouvement et faites un peu plus glisser l'outil jusqu'à ce que l'avertisseur sonne et que le voyant LED vert du haut s'allume.

Cette position est celle d'un bord du montant.

- ◆ Marquez cette position avec le centre de l'outil comme point de référence.
- ◆ Déplacez encore l'outil jusqu'à ce que les voyants LED s'éteignent.
- ◆ Tout en continuant à appuyer sur l'interrupteur marche/arrêt (1), déplacez l'outil dans le sens contraire.
- ◆ Lorsque le voyant LED rouge (3) s'allume, ralentissez le mouvement et faites un peu plus glisser l'outil jusqu'à ce que l'avertisseur sonne et que le voyant LED vert du haut s'allume.

Cette position est celle de l'autre bord du montant.

- ◆ Marquez cette position avec le centre de l'outil comme point de référence.

Le centre du montant est situé au milieu des deux repères.

### Utilisation de la fonction de détecteur de métal (fig. B)

Vous pouvez utiliser cette fonction pour détecter des tuyaux de métal couverts par des plaques de cloison sèche de 18 mm d'épaisseur maximum.

- ◆ Placez le sélecteur de mode (2) sur la position 'MÉTAL'.
- ◆ Placez l'outil à plat contre le mur comme indiqué.
- ◆ Appuyez sur l'interrupteur de mise en marche (1).

Le voyant LED rouge (3) s'allume et l'avertisseur sonne une fois pendant le calibrage. Une fois le calibrage terminé :

- ◆ Tout en tenant l'outil d'une main, placez votre autre main sur la surface proche de la zone scannée.
- ◆ Déplacez lentement et doucement l'outil sur la surface à vérifier en la balayant dans plusieurs sens.
- ◆ Lorsque le voyant LED rouge (3) s'allume, ralentissez le mouvement et faites un peu plus glisser l'outil jusqu'à ce que l'avertisseur sonne et que le voyant LED vert du haut s'allume.

Cette position indique l'emplacement de l'objet métallique.

- ◆ Après avoir détecté la zone de travail, répétez la procédure de test pour vérifier que l'outil fonctionne.

## Utilisation de la fonction de détecteur de fil (fig. B)

Vous pouvez utiliser cette fonction pour détecter des fils sous tension couverts par des plaques de cloison sèche de 38 mm d'épaisseur maximum. La fonction est active en continu dans tous les modes.

**Attention !** Avant utilisation, testez l'unité sur un fil CA déjà détecté.

- ◆ Assurez-vous que l'unité ne se trouve pas à proximité d'une zone en train d'être sondée ni d'une autre source de courant alternatif. La charge statique peut interférer avec la détection des deux côtés du fil, limitant ainsi la précision.
- ◆ Appuyez sur l'interrupteur de mise en marche (1).

Le voyant LED rouge (4) s'allume et l'avertisseur sonne une fois pendant le calibrage. Une fois le calibrage terminé :

- ◆ Tout en tenant l'outil d'une main, placez votre autre main sur la surface proche de la zone scannée.
- ◆ Déplacez lentement et doucement l'outil sur la surface à vérifier en la balayant dans plusieurs sens.

Quand il détecte une source de CA, le voyant DEL rouge (4) clignote.

- ◆ Après avoir détecté la zone de travail, répétez la procédure de test pour vérifier que l'outil fonctionne.

## Protection de l'environnement



Collecte séparée. Ce produit ne doit pas être jeté avec les déchets domestiques normaux.

Si vous décidez de remplacer ce produit Black & Decker, ou si vous n'en avez plus l'utilité, ne le jetez pas avec vos déchets domestiques. Rendez-le disponible pour une collecte séparée.



La collecte séparée des produits et emballages usés permet le recyclage des articles afin de les utiliser à nouveau. Le fait d'utiliser à nouveau des produits recyclés permet d'éviter la pollution environnementale et de réduire la demande de matières premières.

Les réglementations locales peuvent permettre la collecte séparée des produits électriques du foyer, dans des déchetteries municipales ou auprès du revendeur vous ayant vendu votre nouveau produit.

Black & Decker fournit un dispositif permettant de collecter et de recycler les produits Black & Decker lorsqu'ils ont atteint la fin de leur cycle de vie. Pour pouvoir profiter de ce service, veuillez retourner votre produit à un réparateur agréé qui se chargera de le collecter pour nous.

Pour connaître l'adresse du réparateur agréé le plus proche de chez vous, contactez le bureau Black & Decker à l'adresse indiquée dans ce manuel.

Vous pourrez aussi trouver une liste des réparateurs agréés de Black & Decker et de plus amples détails sur notre service après-vente sur le site Internet à l'adresse suivante : [www.2helpU.com](http://www.2helpU.com)

## Piles



À la fin de leur durée de vie technique, jetez les piles en respectant l'environnement :

- ◆ Retirez la pile comme décrit ci-dessus.
- ◆ Placez la pile dans un emballage adapté pour éviter toute possibilité d'un court-circuit entre les bornes.
- ◆ Amenez la pile à une station de recyclage locale.

## Caractéristiques techniques

	BDS300	
Tension	V	9
Taille de la pile		6LR61
Température de travail	°C	0 - 40
Poids	kg	0,25

## Déclaration de conformité CE

BDS300

Black & Decker déclare que ces outils sont conformes aux normes :

EN 50144, EN 55014

Peter Holmes, Director of Engineering  
BDCI, 4/F, 2 Dai Wang Street  
Tai Po Industrial Estate  
Tai Po NT, Hong Kong  
1-12-2004

## Garantie

Black & Decker est confiant dans la qualité de ses produits et vous offre une garantie très étendue. Ce certificat de garantie est un document supplémentaire et ne peut en aucun cas se substituer à vos droits légaux. La garantie est valable sur tout le territoire des Etats Membres de l'Union Européenne et de la Zone de Libre Echange Européenne.

Si un produit Black & Decker s'avère défectueux en raison de matériaux en mauvaises conditions, d'une erreur humaine, ou d'un manque de conformité dans les 24 mois suivant la date d'achat, Black & Decker garantit le remplacement des pièces défectueuses, la réparation des produits usés ou cassés ou remplace ces produits à la convenance du client, sauf dans les circonstances suivantes :

- ◆ Le produit a été utilisé dans un but commercial, professionnel, ou a été loué.
- ◆ Le produit a été mal utilisé ou avec négligence.
- ◆ Le produit a subi des dommages à cause d'objets étrangers, de substances ou à cause d'accidents.
- ◆ Des réparations ont été tentées par des techniciens ne faisant pas partie du service technique de Black & Decker.

Pour avoir recours à la garantie, il est nécessaire de fournir une preuve d'achat au vendeur ou à un réparateur agréé. Pour connaître l'adresse du réparateur agréé le plus proche de chez vous, contactez le bureau Black & Decker à l'adresse indiquée dans ce manuel. Vous pourrez aussi trouver une liste des réparateurs agréés de Black & Decker et de plus amples détails sur notre service après-vente sur le site Internet à l'adresse suivante : **[www.2helpU.com](http://www.2helpU.com)**

Visitez notre site Web **[www.blackanddecker.fr](http://www.blackanddecker.fr)** pour enregistrer votre nouveau produit Black & Decker et être informé des nouveaux produits et des offres spéciales. Pour plus d'informations concernant la marque Black & Decker et notre gamme de produits, consultez notre site **[www.blackanddecker.fr](http://www.blackanddecker.fr)**

## Uso previsto

Questo strumento Black & Decker è stato progettato per rilevare montanti in legno, linee elettriche sotto tensione collegate all'alimentazione di rete (230 V<sub>CA</sub>) e tubi metallici nelle pareti. Questo strumento è destinato al solo utilizzo non professionale.

## Istruzioni di sicurezza

- ◆ **Attenzione!** Quando si adoperano utensili a batteria, per ridurre il rischio di incendi, fuoriuscita di liquido dalle batterie, danni personali e materiali, è necessario osservare alcune precauzioni di sicurezza fondamentali, incluso le seguenti.
- ◆ Prima di adoperare l'utensile, leggere attentamente le istruzioni di cui al presente manuale.
- ◆ Conservare questo manuale di istruzioni per successive consultazioni.

### Tenere pulita l'area di lavoro

Ambienti e banchi di lavoro in disordine possono essere causa d'incidenti.

### Tener presenti le caratteristiche dell'ambiente di lavoro

Non lasciare l'utensile sotto la pioggia. Non usare l'utensile in ambienti carichi di umidità. Tenere ben illuminata l'area di lavoro. Non usare l'utensile quando vi sia rischio di provocare un incendio o una esplosione, per es. in luoghi con atmosfera gassosa o infiammabile.

### Tenere i bambini lontani dall'area di lavoro

Non permettere ai bambini, ad altre persone o ad animali di avvicinarsi alla zona di lavoro o di toccare l'utensile.

### Usare il vestiario appropriato

Evitare l'uso di abiti svolazzanti, catenine, ecc. in quanto potrebbero rimanere impigliati nelle parti mobili dell'utensile. Lavorando all'aperto indossare guanti di gomma e scarpe con soles antiscivolo. Raccogliere i capelli se si portano lunghi.

### Protezione personale

Indossare occhiali di sicurezza. Indossare una mascherina contro la polvere ogni volta che l'uso dell'utensile provochi polvere o schegge. Indossare cuffie acustiche quando considerate che il livello acustico sia troppo alto.

### Non sbilanciarsi

Mantenere sempre un buon equilibrio evitando posizioni malsicure.

### Stare sempre attenti

Prestare attenzione a quanto si sta facendo. Usare il proprio buon senso. Non utilizzare l'utensile quando si è stanchi.

### Bloccare il pezzo da lavorare

Usare pinze o morse per bloccare il pezzo da lavorare.

Ciò aumenta la sicurezza e consente di mantenere entrambe le mani libere per operare meglio.

### Adoperare l'utensile adatto alla situazione

L'utilizzo previsto è quello indicato nel presente manuale.

Non forzare utensili e accessori di potenza limitata impiegandoli per lavori destinati ad utensili di maggiore potenza. Non forzare l'utensile.

**Attenzione!** L'uso di accessori o attrezzature diversi o l'impiego del presente utensile per scopi diversi da quelli indicati nel presente manuale d'uso comportano il rischio di infortuni.

### Controllare che non vi siano parti danneggiate

Prima dell'uso, controllare che l'utensile non presenti danni. Controllare se ci sono parti non allineate o parti mobili con gioco, componenti rotti, danni alle protezioni o agli interruttori e qualsiasi altra condizione che possa incidere sul funzionamento dell'utensile. Accertare che l'utensile funzioni come previsto e che venga impiegato per lo scopo per cui è stato progettato. Non usate l'utensile se presenta elementi danneggiati o difettosi. Non impiegare l'utensile se non è possibile accenderlo e spegnerlo mediante l'interruttore. Eventuali componenti difettosi o danneggiati devono essere sostituiti o riparati da un tecnico autorizzato. Non tentare mai di effettuare delle riparazioni.

### Evitare di avviare l'utensile quando non è necessario

Non portare l'utensile con il dito sull'interruttore.

### Conservazione dell'utensile dopo l'uso

Quando non è in uso, l'utensile e le batterie devono essere riposti in un luogo asciutto e fuori dalla portata dei bambini.

### Mantenere l'utensile con cura

Mantenere gli utensili da taglio affilati e puliti in modo da ottenere una migliore e più sicura resa. Seguire le istruzioni di manutenzione e cambio di accessori. Mantenere le impugnature e gli interruttori asciutti, puliti e senza tracce di olio o grassi.

### Riparazioni

Questo utensile è conforme ai relativi requisiti di sicurezza. Le riparazioni devono essere eseguite soltanto da personale qualificato e con pezzi di ricambio originali, per evitare di esporre gli utenti a considerevoli rischi.

### Ulteriori istruzioni di sicurezza per le batterie non ricaricabili

- ◆ Non tentare mai di aprirle, per nessun motivo.
- ◆ Non conservarle in luoghi in cui la temperatura può superare i 40 °C.
- ◆ Prima di buttare le batterie, consultare le istruzioni riportate nella sezione "Protezione dell'ambiente". Non bruciare le batterie.
- ◆ In condizioni estreme, le batterie possono perdere liquido. Se si rileva la presenza di liquido sulle batterie, procedere come segue:
  - Asciugare con cura il liquido usando un panno.
  - Evitare il contatto con la pelle.

## Ulteriori istruzioni di sicurezza per i rilevatori di tubi e cavi elettrici

- ◆ Non adoperare lo strumento per rilevare la presenza di tensione c.a. in conduttori esposti o liberi, privi di isolamento.
- ◆ Non utilizzare lo strumento come alternativa a un voltmetro.
- ◆ Lo strumento non sempre rileva correttamente tutti i tubi e i fili elettrici. Le condizioni seguenti possono determinare risultati imprecisi:
  - Pile scariche
  - Pareti spesse, con fili o tubi sottili
  - Pareti molto spesse
  - Tubi o fili installati in profondità
  - Pareti rivestite di metallo
  - Condizioni di elevata umidità
  - Cavi schermati
- ◆ Prima dell'uso, controllare sempre il funzionamento dello strumento rilevando un filo o un tubo la cui presenza sia già nota.
- ◆ In caso di dubbi, consultare un rivenditore qualificato.

**Attenzione!** Questo strumento non rileva i fili dei circuiti isolati dall'alimentazione di rete, i cavi alimentati con corrente continua (c.c.) o i fili usati per le telecomunicazioni o i computer. I fili nascosti (ad esempio i fili della luce che corrono all'interno delle pareti) possono non essere rilevati quando gli interruttori sono spenti.

**Attenzione!** Questo strumento individua esclusivamente tubi di metallo e di nessun altro materiale.

## Caratteristiche

1. Interruttore on /off
2. Interruttore di selezione modalità
3. Indicatori a LED (montanti/metallo)
4. Indicatore a LED (conduttori CA)

## Montaggio

### Installazione della pila (fig. A)

- ◆ Spingere il pulsante di sblocco (5) e estrarre il coperchio della pila (6) dallo strumento.
- ◆ Collegare la pila al connettore. Il polo più grande della pila deve essere collegato alla placca più piccola del connettore.
- ◆ Inserire nuovamente il coperchio e farlo scattare in posizione.

## Uso

### Selezione della modalità di funzionamento

- ◆ Posizionare il selettore di modalità (2) su 'MONTANTE' per rilevare montanti in legno.
- ◆ Posizionare il selettore di modalità (2) su 'METALLI' per rilevare montanti metallici, tubi, ecc.

### Utilizzo della funzione di rilevamento montanti (fig. B)

Questa funzione può essere adoperata per individuare montanti di metallo e di legno attraverso muri a secco spessi fino a 18 mm.

- ◆ Impostare il selettore di modalità (2) sulla posizione desiderata.
- ◆ Collocare lo strumento contro la parete, come illustrato.
- ◆ Mantenere premuto il pulsante on/off (1).

L'indicatore a LED rosso (3) si illumina e il cicalino emette un breve segnale acustico mentre lo strumento esegue la taratura.

A taratura completata:

- ◆ Far scivolare lentamente lo strumento in direzione orizzontale. Fare attenzione a non inclinare né sollevare lo strumento.
- ◆ Quando si accende l'indicatore a LED rosso (3), rallentare e far scivolare ulteriormente lo strumento finché il cicalino non emette un breve suono acustico e non si accende l'indicatore a LED verde.

Questa posizione indica un'estremità del montante.

- ◆ Contrassegnare questa posizione utilizzando il centro dello strumento come punto di riferimento.
- ◆ Spostare ancora l'unità finché gli indicatori a LED non si spengono.
- ◆ Continuare a mantenere premuto il pulsante on / off (1) e, contemporaneamente, spostare lo strumento in direzione opposta.
- ◆ Quando si accende l'indicatore a LED rosso (3), rallentare e far scivolare ulteriormente lo strumento finché il cicalino non emette un breve suono acustico e non si accende l'indicatore a LED verde.

Questa posizione indica l'altra estremità del montante.

- ◆ Contrassegnare questa posizione utilizzando il centro dell'utensile come punto di riferimento.

Il centro del montante è tra i due contrassegni.

### Utilizzo della funzione di rilevamento metalli (fig. B)

Questa funzione può essere adoperata per individuare tubi metallici attraverso muri a secco spessi fino a 18 mm.

- ◆ Posizionare il selettore di modalità (2) su 'METALLI'.
- ◆ Collocare lo strumento contro la parete, come illustrato.
- ◆ Mantenere premuto il pulsante on/off (1).

L'indicatore a LED rosso (3) si illumina e il cicalino emette un breve segnale acustico mentre lo strumento esegue la taratura.

A taratura completata:

- ◆ Tenere ferma l'unità con una mano e collocare l'altra mano sulla superficie adiacente all'area esaminata.
- ◆ Spostare lo strumento lentamente e in modo uniforme sull'intera superficie, avvicinandosi all'area da direzioni diverse.

- ◆ Quando si accende l'indicatore a LED rosso (3), rallentare e far scivolare ulteriormente lo strumento finché il cicalino non emette un breve suono acustico e non si accende l'indicatore a LED verde.

Questa posizione indica l'ubicazione di un oggetto metallico.

- ◆ Dopo avere esaminato l'area di lavoro ripetere la procedura di controllo per confermare che l'unità funziona.

## Uso della funzione di rilevazione di cavi elettrici (fig. B)

Questa funzione può essere adoperata per individuare cavi elettrici sotto tensione attraverso muri a secco spessi fino a 38 mm. Questa funzione è costantemente attiva in tutte le modalità.

**Attenzione!** Prima dell'uso, controllare il funzionamento dell'unità rilevando una corrente CA nota.

- ◆ Assicurarsi che l'unità sia lontana dall'area esaminata e da qualsiasi altra sorgente di corrente CA. Eventuali scariche elettrostatiche possono interferire sul rilevamento da entrambi i lati del conduttore, causando una scarsa accuratezza della rilevazione.
- ◆ Mantenere premuto il pulsante on/off (1).

L'indicatore a LED rosso (4) si illumina e il cicalino emette un breve segnale acustico mentre lo strumento esegue la taratura. A taratura completata:

- ◆ Tenere ferma l'unità con una mano e collocare l'altra mano sulla superficie adiacente all'area esaminata.
- ◆ Spostare lo strumento lentamente e in modo uniforme sull'intera superficie, avvicinandosi all'area da direzioni diverse.

Quando viene individuata una sorgente CA, l'indicatore a LED rosso (4) lampeggia.

- ◆ Dopo avere esaminato l'area di lavoro ripetere la procedura di controllo per confermare che l'unità funziona.

## Protezione dell'ambiente



Raccolta differenziata. Questo prodotto non deve essere smaltito con i normali rifiuti domestici.

Nel caso in cui si decida di sostituire il prodotto oppure di disfarsene in quanto non più necessario, non dovrà essere smaltito con i normali rifiuti domestici. Smaltire il prodotto tramite raccolta differenziata.



La raccolta differenziata di prodotti e imballaggi usati, consente il riciclaggio e il riutilizzo dei materiali. Riutilizzare i materiali riciclati aiuta a prevenire l'inquinamento ambientale e riduce la richiesta di materie prime.

In base alle normative locali, i servizi per la raccolta differenziata di elettrodomestici possono essere disponibili presso i punti di raccolta municipali o presso il rivenditore, al momento dell'acquisto di un nuovo prodotto.

Black & Decker offre ai suoi clienti un servizio per la raccolta differenziata e la possibilità di riciclare i prodotti Black & Decker che hanno esaurito la loro durata in servizio. Per usufruire del servizio, è sufficiente restituire il prodotto a qualsiasi tecnico autorizzato, incaricato della raccolta per conto dell'azienda.

Per individuare il tecnico autorizzato più vicino, rivolgersi alla sede Black & Decker locale, presso il recapito indicato nel presente manuale. Altrimenti un elenco completo di tutti i tecnici autorizzati Black & Decker e i dettagli completi sui contatti e i servizi post-vendita sono disponibili sul sito Internet: [www.2helpU.com](http://www.2helpU.com)

## Pila



La pila esaurita deve essere smaltita nel totale rispetto dell'ambiente

- ◆ Rimuovere la pila come descritto sopra.
- ◆ La pila deve essere imballata in modo tale da garantire che i terminali non possano essere cortocircuitati.
- ◆ Portare la pila presso un impianto di riciclaggio locale.

## Dati tecnici

	<b>BDS300</b>	
Tensione	V	9
Dimensione della pila		6LR61
Temperatura di funzionamento	°C	0 - 40
Peso	kg	0,25

## Dichiarazione CE di conformità

BDS300

Black & Decker dichiara che questi utensili sono stati costruiti in conformità a:  
EN 50144, EN 55014

Peter Holmes, Director of Engineering  
BDCI, 4/F, 2 Dai Wang Street  
Tai Po Industrial Estate  
Tai Po NT, Hong Kong  
1-12-2004



## Garanzia

Certa della qualità dei suoi prodotti, Black & Decker offre una garanzia eccezionale. Il presente certificato di garanzia è complementare ai diritti statutari e non li pregiudica in alcun modo. La garanzia è valida entro il territorio degli Stati membri dell'Unione Europea e dell'EFTA (European Free Trade Area).

Se un prodotto Black & Decker risulta difettoso per qualità del materiale, della costruzione o per mancata conformità entro 24 mesi dalla data di acquisto, Black & Decker garantisce la sostituzione delle parti difettose, provvede alla riparazione dei prodotti se ragionevolmente usurati oppure alla loro sostituzione, in modo da ridurre al minimo il disagio del cliente a meno che:

- ◆ Il prodotto non sia stato destinato ad usi commerciali, professionali o al noleggio;
- ◆ Il prodotto non sia stato usato in modo improprio o scorretto;
- ◆ Il prodotto non abbia subito danni causati da oggetti o sostanze estranee oppure incidenti;
- ◆ Il prodotto non abbia subito tentativi di riparazione non effettuati da tecnici autorizzati né dall'assistenza Black & Decker.

Per attivare la garanzia è necessario esibire la prova comprovante l'acquisto al venditore o al tecnico autorizzato. Per individuare il tecnico autorizzato più vicino, rivolgersi alla sede Black & Decker locale, presso il recapito indicato nel presente manuale. Altrimenti un elenco completo di tutti i tecnici autorizzati Black & Decker e i dettagli completi sui contatti e i servizi post-vendita sono disponibili su Internet presso: **[www.2helpU.com](http://www.2helpU.com)**

I clienti che desiderano registrare il nuovo prodotto Black & Decker e ricevere gli aggiornamenti sui nuovi prodotti e le offerte speciali, sono invitati a visitare il sito Web (**[www.blackanddecker.it](http://www.blackanddecker.it)**). Ulteriori informazioni sul marchio e la gamma di prodotti Black & Decker sono disponibili all'indirizzo **[www.blackanddecker.it](http://www.blackanddecker.it)**

## Gebruik volgens bestemming

Dit Black & Decker instrument is ontwikkeld voor ondersteuning bij het lokaliseren van houten steunbalken, verborgen elektriciteitsbedrading (230 V wisselspanning) en metalen pijpleidingen in binnenmuren. Dit instrument is uitsluitend bedoeld voor consumentengebruik.

## Veiligheidsvoorschriften

- ◆ **Waarschuwing!** Bij het gebruik van batterijgevoede machines dienen ter bescherming tegen brandgevaar, vrijkomen van batterijvloeistof, letsel en materiële schade altijd gepaste veiligheidsmaatregelen in acht te worden genomen, waaronder de volgende veiligheidsvoorschriften.
- ◆ Lees de gebruiksaanwijzing aandachtig door voordat u met de machine gaat werken.
- ◆ Bewaar deze instructies zorgvuldig!

### Zorg voor een opgeruimde werkomgeving

Een rommelige werkomgeving leidt tot ongelukken.

### Houd rekening met omgevingsinvloeden

Stel de machine niet bloot aan regen. Gebruik de machine niet in een vochtige of natte omgeving. Zorg dat de werkomgeving goed is verlicht. Gebruik de machine niet op plaatsen waar brand- of explosiegevaar bestaat, b.v. in de buurt van brandbare vloeistoffen of gassen.

### Houd kinderen uit de buurt

Houd kinderen, bezoekers en dieren buiten het werkgebied en laat ze de machine niet aanraken.

### Draag geschikte werkkleding

Draag geen wijde kleding of loshangende sieraden. Deze kunnen door de bewegende delen worden gegrepen. Draag bij het werken buitenshuis bij voorkeur rubber werkhandschoenen en schoenen met profielzolen. Houd lang haar bijeen.

### Persoonlijke bescherming

Draag altijd een veiligheidsbril. Draag een gezichts- of stofmasker bij werkzaamheden waarbij stofdeeltjes of spanden vrijkomen. Draag altijd gehoorbescherming als het geluidsniveau onaangenaam hoog is.

### Zorg voor een veilige houding

Zorg altijd voor een juiste, stabiele houding.

### Blijf voortdurend opletten

Houd uw aandacht bij uw werk. Ga met verstand te werk. Gebruik de machine niet als u niet geconcentreerd bent.

### Klem het werkstuk goed vast

Gebruik klemmen of een bankschroef om het werkstuk te fixeren. Dit is veiliger, bovendien kan de machine dan met beide handen worden bediend.

### Gebruik de juiste machine

Het gebruik volgens bestemming is beschreven in deze handleiding. Gebruik geen te lichte machine of hulpstukken voor te zwaar werk. De machine werkt beter en veiliger indien u deze gebruikt voor het beoogde doel.

Overbelast de machine niet.

**Waarschuwing!** Gebruik ter voorkoming van lichamelijk letsel uitsluitend de in deze gebruiksaanwijzing aanbevolen accessoires en hulpstukken. Gebruik de machine uitsluitend volgens bestemming.

### Controleer de machine op beschadigingen

Controleer de machine voor gebruik op schade. Controleer of alle bewegende delen correct gemonteerd zijn, of er geen onderdelen gebroken zijn, of er geen beschermkappen en schakelaars beschadigd zijn en of er andere gebreken zijn die invloed op de werking van de machine zouden kunnen hebben. Vergewis u er van dat de machine correct werkt. Gebruik de machine niet als enig onderdeel defect is. Gebruik de machine niet als de aan/uit-schakelaar niet werkt. Defecte onderdelen dienen door een erkend servicecentrum te worden gerepareerd of vervangen. Probeer nooit om de machine zelf te repareren.

### Voorkom onbedoeld inschakelen

Draag de machine niet met uw vingers aan de aan/uit-schakelaar.

### Berg de machine veilig op

Berg de machine en batterijen na gebruik op in een droge ruimte, buiten het bereik van kinderen.

### Onderhoud de machine met zorg

Houd snijgereedschappen scherp en schoon om beter en veiliger te kunnen werken. Houdt u aan de instructies met betrekking tot het onderhoud en het vervangen van accessoires. Houd de handgrepen en schakelaars droog en vrij van olie en vet.

### Reparaties

Deze machine voldoet aan de geldende veiligheidseisen. Reparaties mogen uitsluitend worden uitgevoerd door bevoegde vakmensen en met behulp van originele reserveonderdelen; anders kan er een aanzienlijk gevaar voor de gebruiker ontstaan.

### Aanvullende veiligheidsvoorschriften voor niet-oplaadbare batterijen

- ◆ Probeer nooit om batterijen te openen.
- ◆ Bewaar batterijen niet op plaatsen waar de temperatuur 40 °C kan overschrijden.
- ◆ Volg bij het afdanken van batterijen de instructies in de paragraaf "Milieu" op. Verbrand de batterijen niet.
- ◆ Onder extreme gebruikscondities kan er vloeistof uit de batterijen vrijkomen. Als u vloeistof op de batterijen opmerkt, gaat u als volgt te werk:
  - Verwijder met behulp van een doekje voorzichtig de vloeistof van de batterijen. Vermijd huidcontact.

### Aanvullende veiligheidsvoorschriften voor leiding- en kabeldetectoren

- ◆ Gebruik het instrument niet om spanning in ongeïsoleerde of blootliggende bedrading op te sporen.
- ◆ Gebruik het instrument niet als een vervanging voor een spanningsmeter.

- ◆ Let er op dat het instrument niet altijd alle pijpleidingen en bedrading zal lokaliseren. De volgende omstandigheden kunnen onnauwkeurige resultaten opleveren:
  - Zwakke batterij
  - Dikke muren met dunne pijpleidingen of bedrading
  - Zeer dikke muren
  - Zeer diep liggende bedrading of pijpleidingen
  - Muren met daarop een laag metaal
  - Zeer vochtige omstandigheden
  - Afgeschermd kabels
- ◆ Test voor gebruik het instrument altijd op een pijpleiding of kabel waarvan u weet waar deze ligt.
- ◆ Neem in geval van twijfel contact op met een gekwalificeerde aannemer.

**Waarschuwing!** Dit instrument lokaliseert geen bedrading van groepen waar geen netspanning op staat, kabels op gelijkstroom (DC) of bedrading die wordt gebruikt voor telecommunicatie of computersystemen.

Verborgen elektriciteitsbedrading (bijvoorbeeld van muurverlichting) kan niet worden gelokaliseerd wanneer de schakelaar in de uit-stand staat.

**Waarschuwing!** Dit instrument lokaliseert geen pijpleidingen van enig ander materiaal dan metaal.

## Onderdelen

1. Aan/uit-schakelaar
2. Modusselectieschakelaar
3. LED-indicators (steunbalkzoeker hout/metaal)
4. LED-indicator (wisselspanning)

## Assemblage

### De batterij plaatsen (fig. A)

- ◆ Druk op de ontgrendelingsknop (5) en schuif het deksel van het batterijcompartiment (6) van het instrument af.
- ◆ Sluit de batterij op de connector aan. De grotere batterijaansluiting wordt op de kleinere aansluiting van de connector aangesloten.
- ◆ Plaats de deksel weer terug en klik deze op de plaats.

## Gebruik

### Selecteren van de functie

- ◆ Zet de modusselectieschakelaar (2) in de 'STUD'-stand voor het lokaliseren van houten steunbalken.
- ◆ Zet de modusselectieschakelaar (2) op de 'METAL'-stand voor het lokaliseren van metalen steunbalken, pijpen, etc.

### Toepassing van de steunbalkzoekfunctie (fig. B)

U kunt deze functie gebruiken voor het opsporen van houten en metalen steunbalken in gipsplaten van maximaal 18 mm dik.

- ◆ Zet de modusselectieschakelaar (2) in de gewenste stand.
- ◆ Plaats het instrument vlak tegen de muur zoals weergegeven.
- ◆ Houd de aan/uit-schakelaar (1) ingedrukt.

De rode LED-indicator (3) gaat branden en het instrument geeft één piep tijdens het kalibreren. Nadat de kalibratie is afgerond:

- ◆ Schuif het instrument langzaam in horizontale richting. Zorg ervoor dat het instrument niet kantelt of wordt opgetild.
- ◆ Vertraag als de rode LED-indicator (3) gaat branden en schuif het instrument verder tot het instrument een piep geeft en de bovenste groene LED-indicator gaat branden.

Dit geeft de positie van één kant van de steunbalk aan.

- ◆ Markeer deze positie. Gebruik het middelpunt van het instrument als referentie.
- ◆ Verschuif het instrument verder tot de LED-indicators uitgaan.

- ◆ Beweeg terwijl u de aan/uit-schakelaar (1) nog steeds ingedrukt houdt het instrument in tegengestelde richting.

- ◆ Vertraag als de rode LED-indicator (3) gaat branden en schuif het instrument verder tot het instrument een piep geeft en de bovenste groene LED-indicator gaat branden.

Dit geeft de positie van de andere kant van de steunbalk aan.

- ◆ Markeer deze positie. Gebruik het middelpunt van het instrument als referentie.

Het midden van de steunbalk ligt tussen de twee markeringen.

### Toepassing van de metaaldetectiefunctie (fig. B)

U kunt deze functie gebruiken voor het opsporen van metalen pijpen in gipsplaten van maximaal 18 mm dik.

- ◆ Zet de modusselectieschakelaar (2) in de 'METAL'-stand.
- ◆ Plaats het instrument vlak tegen de muur zoals weergegeven.
- ◆ Houd de aan/uit-schakelaar (1) ingedrukt.

De rode LED-indicator (3) gaat branden en het instrument geeft één piep tijdens het kalibreren. Nadat de kalibratie is afgerond:

- ◆ Terwijl u het instrument in de ene hand vasthoudt, plaats u uw andere hand tegen het oppervlak dicht in de buurt van het te scannen gebied.
- ◆ Beweeg het instrument langzaam en gelijkmatig over het oppervlak, in verschillende richtingen.

- ◆ Vertraag als de rode LED-indicator (3) gaat branden en schuif het instrument verder tot het instrument een piep geeft en de bovenste groene LED-indicator gaat branden.

Dit geeft de positie van een metaal object aan.

- ◆ Herhaal na afloop de testprocedure om de werking van het instrument te controleren.

### Toepassing van de detectiefunctie (electriciteit) (fig. B)

U kunt deze functie gebruiken om elektriciteitsbedrading door gipsplaten van maximaal 38 mm dik op te sporen. De functie werkt continu.

**Waarschuwing!** Test het instrument op een bekende spanningsbron voor gebruik.

- ◆ Houd het instrument niet in de buurt van het gebied dat u wilt gaan scannen of een andere spanningsbron. Statische lading kan detectie aan beide kanten van de bedrading belemmeren. Dit kan leiden tot onnauwkeurige resultaten.

- ◆ Houd de aan/uit-schakelaar (1) ingedrukt.

De rode LED-indicator (4) gaat branden en het instrument geeft één piep tijdens het kalibreren. Nadat de kalibratie is afgerond:

- ◆ Terwijl u het instrument in de ene hand vasthoudt, plaats u uw andere hand tegen het oppervlak dicht in de buurt van het te scannen gebied.
- ◆ Beweeg het instrument langzaam en gelijkmatig over het oppervlak, in verschillende richtingen.

Wanneer een spanningsbron is gevonden, gaat de rode LED (4) knipperen.

- ◆ Herhaal na afloop de testprocedure om de werking van het instrument te controleren.

## Milieu



Gescheiden inzameling. Dit product mag niet met het gewone huishoudelijke afval worden weggegooid.

Wanneer uw oude Black & Deckerproduct aan vervanging toe is of het u niet langer van dienst kan zijn, gooi het dan niet bij het huishoudelijk afval. Zorg ervoor dat het product gescheiden kan worden ingezameld.



Door gebruikte producten en verpakkingen gescheiden in te zamelen, worden de materialen gerecycled en opnieuw gebruikt. Hergebruik van gerecyclede materialen voorkomt milieuvuiling en vermindert de vraag naar grondstoffen.

Inzamelpunten voor gescheiden inzameling van elektrische huishoudproducten bij gemeentelijke vuilnisbergen of bij de verkoper waar u een nieuw product koopt, kunnen aan plaatselijke voorschriften gebonden zijn.

Black & Decker biedt de mogelijkheid tot inzamelen en recyclen van afgedankte Black & Decker producten. Om gebruik van deze service te maken, dient u het product aan een van onze servicecentra te sturen, die voor ons de inzameling verzorgen.

U kunt het adres van het dichtstbijzijnde servicecentrum opvragen via de adressen op de achterzijde van deze handleiding. U kunt ook een lijst van onze servicecentra en meer informatie m.b.t. onze klantenservice vinden op het volgende Internet-adres: **www.2helpU.com**

## Accu



Versleten batterijen dienen op milieubewuste wijze te worden verwijderd:

- ◆ Verwijder de batterij zoals hierboven is beschreven.
- ◆ Plaats de batterij in een geschikte verpakking, zodat de accucontacten niet kunnen worden kortgesloten.
- ◆ Breng de batterij naar een plaatselijk verwerkingscentrum voor klein chemisch afval.

## Technische gegevens

	BDS300	
Spanning	V	9
Batterijmaat		6LR61
Bedrijfstemperatuur	°C	0 - 40
Gewicht	kg	0,25

## EG-verklaring van overeenstemming

BDS300

Black & Decker verklaart dat deze machines in overeenstemming zijn met:  
EN 50144, EN 55014

Peter Holmes, Director of Engineering  
BDCI, 4/F, 2 Dai Wang Street  
Tai Po Industrial Estate  
Tai Po NT, Hong Kong  
1-12-2004

## Garantie

Black & Decker heeft vertrouwen in zijn producten en biedt een uitstekende garantie. Deze garantiebepalingen vormen een aanvulling op uw wettelijke rechten en beperken deze niet. De garantie geldt in de lidstaten van de Europese Unie en de Europese Vrijhandelsassociatie.

Mocht uw Black & Decker product binnen 24 maanden na datum van aankoop defect raken tengevolge van materiaal- of constructiefouten, dan garanderen wij de kosteloze vervanging van defecte onderdelen, de reparatie van het product of de vervanging van het product, tenzij:

- ◆ Het product is gebruikt voor handelsdoeleinden, professionele toepassingen of verhuurdoeleinden;
- ◆ Het product onoordeelkundig is gebruikt;

- ◆ Het product is beschadigd door invloeden van buitenaf of door een ongeval;
- ◆ Reparaties zijn uitgevoerd door anderen dan onze servicecentra of Black & Decker personeel.

Om een beroep op de garantie te doen, dient u een aankoopbewijs te overhandigen aan de verkoper of een van onze servicecentra. U kunt het adres van het dichtstbijzijnde servicecentrum opvragen via de adressen op de achterzijde van deze handleiding. U kunt ook een lijst van onze servicecentra en meer informatie m.b.t. onze klantenservice vinden op het volgende Internet-adres: **[www.2helpU.com](http://www.2helpU.com)**

Meld u aan op onze website **[www.blackanddecker.nl](http://www.blackanddecker.nl)** om te worden geïnformeerd over nieuwe producten en speciale aanbiedingen. Verdere informatie over het merk Black & Decker en onze producten vindt u op **[www.blackanddecker.nl](http://www.blackanddecker.nl)**

## Uso previsto

Esta herramienta Black & Decker ha sido diseñada para ayudar a localizar estructuras de madera, cables con corriente que trabajen a tensión de red (230 V<sub>CA</sub>) y tuberías de metal cubiertas por planchas de pared. Esta herramienta está pensada únicamente para uso doméstico.

## Instrucciones de seguridad

- ◆ **¡Atención!** Cuando use herramientas alimentadas por batería, debe adoptar siempre las precauciones de seguridad básicas, incluidas las siguientes, a fin de reducir el riesgo de incendio, pérdida del líquido de las baterías, lesiones personales y daños materiales.
- ◆ Lea completamente este manual antes de utilizar la herramienta.
- ◆ Mantenga a mano este manual para consultas posteriores.

### Mantenga limpio el área de trabajo

Un área o un banco de trabajo en desorden aumentan el riesgo de accidentes.

### Tenga en cuenta el entorno del área de trabajo

No exponga herramientas a la humedad. Procure que el área de trabajo esté bien iluminada. No utilice la herramienta donde exista riesgo de incendio o explosión, p. ej. en la proximidad de líquidos o gases inflamables.

### ¡Mantenga alejados a los niños!

No permita que niños, otras personas o animales se acerquen al área de trabajo o toquen la herramienta.

### Vista ropa de trabajo apropiada

No lleve vestidos anchos ni joyas. Estos podrían ser atrapados por piezas en movimiento. Para trabajos en el exterior, se recomienda llevar guantes de goma y calzado de suela antideslizante. Si tiene el pelo largo, téngalo recogido y cubierto.

### Protección personal

Lleve gafas de protección. Utilice una mascarilla si el trabajo ejecutado produce polvo u otras partículas volantes.

Lleve protectores para los oídos cuando el ruido pueda resultar molesto.

### No alargue demasiado su radio de acción

Mantenga un apoyo firme sobre el suelo y conserve el equilibrio en todo momento.

### Esté siempre alerta

Mire lo que está haciendo. Use el sentido común.

No maneje la herramienta cuando esté cansado.

### Sujete bien la pieza de trabajo

Utilice abrazaderas o un torno para sujetar la pieza de trabajo. Es más seguro que sujetarla con la mano y le permite utilizar ambas manos para manejar la herramienta.

### Utilice la herramienta adecuada

En este manual se explica para qué uso está destinada la herramienta. No utilice herramientas o dispositivos acoplables de potencia demasiado débil para ejecutar trabajos pesados.

La herramienta funcionará mejor y con mayor seguridad al ser utilizada de acuerdo con sus características técnicas.

No fuerce la herramienta.

**¡Atención!** El uso de otros accesorios, adaptadores, o la propia utilización de la herramienta en cualquier forma diferente de las recomendadas en este manual de instrucciones puede constituir un riesgo de lesiones a las personas.

### Compruebe que no haya piezas averiadas

Antes de usarla, compruebe cuidadosamente que la herramienta no esté estropeada. Compruebe la posible existencia de piezas móviles mal alineadas o atascadas, la rotura de piezas, el posible daño de protectores e interruptores y cualquier otro aspecto que pueda afectar al funcionamiento de la herramienta. Asegúrese de que la herramienta puede funcionar adecuadamente y cumplir con el cometido para el que ha sido diseñada. No use la herramienta si hay alguna pieza defectuosa o averiada. No utilice la herramienta si no es posible apagar y encender el interruptor. Encargue al servicio técnico autorizado que repare o sustituya las piezas defectuosas o averiadas. Jamás intente repararla usted mismo.

### Evite un arranque involuntario

Procure no tocar el conmutador de encendido/apagado mientras transporta la herramienta.

### Guarde las herramientas que no utiliza

Las herramientas y baterías que no se utilizan, deben estar protegidas en un lugar seco y cerrado o elevado, fuera del alcance de los niños.

### Mantenga las herramientas asiduamente

Mantenga sus herramientas afiladas y limpias para trabajar mejor y más seguro. Siga las instrucciones para el mantenimiento y la sustitución de accesorios. Mantenga los mandos y conmutadores secos, limpios y libres de aceite y grasa.

### Reparaciones

Esta herramienta cumple las normas de seguridad aplicables. Las reparaciones deben llevarse a cabo por personal cualificado, usando piezas de recambio originales; en caso contrario, podría ocasionarse un considerable riesgo para el usuario.

### Instrucciones de seguridad adicionales para baterías no recargables

- ◆ Nunca, por ningún motivo, trate de abrirla.
- ◆ No las almacene en lugares donde la temperatura pueda exceder los 40 °C.
- ◆ Cuando deseche las baterías, siga las instrucciones indicadas en la sección "Protección del medio ambiente". No arroje la batería al fuego.
- ◆ Bajo condiciones extremas, la batería podría perder líquido. Si observa que la batería ha perdido líquido, proceda del modo siguiente:
  - Limpie cuidadosamente el líquido con un paño.
  - Evite el contacto con la piel.

## Instrucciones de seguridad adicionales para detectores de tuberías y cables

- ◆ No utilice la herramienta para detectar tensión de corriente alterna en cables no aislados, al descubierto o libres.
- ◆ No utilice la herramienta como sustituto de un voltímetro.
- ◆ Tenga en cuenta que la herramienta puede no detectar siempre correctamente todas las tuberías y cables. Las siguientes condiciones pueden producir resultados inexactos:
  - Pila baja
  - Muros gruesos con tuberías o cables finos
  - Muros muy gruesos
  - Tuberías o cables a gran profundidad
  - Muros revestidos de metal
  - Condiciones muy húmedas
  - Cables blindados
- ◆ Antes de su uso, pruebe siempre la herramienta detectando una tubería o cable conocidos.
- ◆ Si tiene dudas, póngase en contacto con un constructor cualificado.

**¡Advertencia!** Esta herramienta no detectará cables en circuitos aislados del suministro de red, cables que funcionen con corriente continua o cables que se utilicen para sistemas de telecomunicaciones o informáticos. Los cables ocultos (p. ej., luces de pared) no se detectarán cuando los interruptores estén apagados.

**¡Advertencia!** Esta herramienta no detectará tuberías de ningún otro material que no sea metálico.

## Características

1. Interruptor de encendido/apagado
2. Selector de modo
3. Indicadores luminosos (detector de estructuras/metal)
4. Indicador luminoso (cable de CA)

## Montaje

### Instalación de la pila (fig. A)

- ◆ Pulse el botón de apertura (5) y retire la tapa del compartimento de la pila (6) de la herramienta.
- ◆ Conecte la pila al conector. El terminal grande de la pila se conecta al terminal pequeño del conector.
- ◆ Vuelva a instalar la tapa colocándola en su posición original.

## Uso

### Selección del modo de funcionamiento

- ◆ Ajuste el selector de modo (2) a la posición 'STUD' para detectar estructuras de madera.
- ◆ Ajuste el selector de modo (2) a la posición 'METAL' para detectar estructuras de metal, tuberías, etc.

### Uso de la función de detector de estructuras (fig. B)

Puede utilizar esta función para encontrar estructuras de madera y de metal a través de planchas de mampostería de hasta 18 mm de espesor.

- ◆ Ajuste el selector de modo (2) a la posición deseada.
- ◆ Coloque la herramienta plana contra la pared, tal como se muestra.
- ◆ Mantenga pulsado el botón de encendido/apagado (1).

El indicador luminoso rojo (3) se encenderá y el zumbador sonará una vez mientras la herramienta esté calibrando.

Una vez finalizada la calibración:

- ◆ Deslice lentamente la herramienta en dirección horizontal. Asegúrese de no inclinar ni levantar la herramienta.
- ◆ Cuando se encienda el indicador luminoso rojo (3), siga deslizando la herramienta más despacio hasta que suene el zumbador y se encienda el indicador luminoso verde superior.

Esta posición indica uno de los bordes de la estructura.

- ◆ Marque esta posición utilizando el centro de la herramienta como punto de referencia.
- ◆ Siga avanzando con la unidad hasta que los indicadores luminosos se apaguen.
- ◆ Manteniendo todavía pulsado el botón de encendido/apagado (1), mueva la herramienta en la dirección opuesta.
- ◆ Cuando se encienda el indicador luminoso rojo (3), siga deslizando la herramienta más despacio hasta que suene el zumbador y se encienda el indicador luminoso verde superior.

Esta posición indica el otro borde de la estructura.

- ◆ Marque esta posición utilizando el centro de la herramienta como punto de referencia.

El centro de la estructura se encuentra entre las dos marcas.

### Uso de la función de detector de metal (fig. B)

Puede utilizar esta función para encontrar tuberías metálicas a través de planchas de mampostería de hasta 18 mm de espesor.

- ◆ Ajuste el selector de modo (2) a la posición 'METAL'.
- ◆ Coloque la herramienta plana contra la pared, tal como se muestra.
- ◆ Mantenga pulsado el botón de encendido/apagado (1).

El indicador luminoso rojo (3) se encenderá y el zumbador sonará una vez mientras la herramienta esté calibrando.

Una vez finalizada la calibración:

- ◆ Mientras sujeta la unidad con una mano, coloque la otra sobre la superficie cerca de la zona que está explorando.
- ◆ Mueva la herramienta lentamente y con suavidad por toda la superficie, acercándose desde distintas direcciones.
- ◆ Cuando se encienda el indicador luminoso rojo (3), siga deslizando la herramienta más despacio hasta que suene el zumbador y se encienda el indicador luminoso verde superior.

Esta posición indica la situación de un objeto metálico.

- ◆ Después de detectar la zona de trabajo, repita el procedimiento de prueba para confirmar el funcionamiento de la unidad.

## Uso de la función de detector de cables (fig. B)

Puede utilizar esta función para encontrar cables con corriente a través de planchas de mampostería de hasta 38 mm de espesor. La función está activa continuamente en todos los modos.

**¡Advertencia!** Pruebe la unidad con una corriente alterna conocida antes de su uso.

- ◆ Asegúrese de que la unidad esté alejada de la zona explorada y de cualquier otra fuente de corriente alterna. La carga estática puede interferir con la detección de ambos lados del cable, dando como resultado una precisión limitada.
- ◆ Mantenga pulsado el botón de encendido/apagado (1).

El indicador luminoso rojo (4) se encenderá y el zumbador sonará una vez mientras la herramienta esté calibrando.

Una vez finalizada la calibración:

- ◆ Mientras sujeta la unidad con una mano, coloque la otra sobre la superficie cerca de la zona que está explorando.
- ◆ Mueva la herramienta lentamente y con suavidad por toda la superficie, acercándose desde distintas direcciones.

Cuando localice una fuente de corriente alterna, el indicador luminoso rojo (4) parpadeará.

- ◆ Después de detectar la zona de trabajo, repita el procedimiento de prueba para confirmar el funcionamiento de la unidad.

## Protección del medio ambiente



Separación de desechos. Este producto no debe desecharse con la basura doméstica normal.

Si llega el momento de reemplazar su producto Black & Decker o éste ha dejado de tener utilidad para usted, no lo deseche con la basura doméstica normal. Asegúrese de que este producto se deseche por separado.



La separación de desechos de productos usados y embalajes permite que los materiales puedan reciclarse y reutilizarse. La reutilización de materiales reciclados ayuda a evitar la contaminación medioambiental y reduce la demanda de materias primas.

La normativa local puede prever la separación de desechos de productos eléctricos de uso doméstico en centros municipales de recogida de desechos o a través del distribuidor cuando adquiere un nuevo producto.

Black & Decker proporciona facilidades para la recogida y el reciclado de los productos Black & Decker que hayan llegado al final de su vida útil. Para hacer uso de este servicio, devuelva su producto a cualquier servicio técnico autorizado, que lo recogerá en nuestro nombre.

Puede consultar la dirección de su servicio técnico más cercano poniéndose en contacto con la oficina local de Black & Decker en la dirección que se indica en este manual. Como alternativa, puede consultar en Internet la lista de servicios técnicos autorizados e información completa de nuestros servicios de posventa y contactos en la siguiente dirección:

**www.2helpU.com**

## Pila



Al final de su vida útil, deseche las pilas con el debido cuidado con el entorno.

- ◆ Retire la pila como se ha descrito anteriormente.
- ◆ Coloque la pila en un embalaje adecuado para garantizar que sus terminales no puedan entrar en cortocircuito.
- ◆ Lleve la pila a un centro local de reciclaje.

## Características técnicas

	BDS300	
Voltaje	V	9
Tamaño de la pila		6LR61
Temperatura de funcionamiento	°C	0 - 40
Peso	kg	0,25

## Declaración CE de conformidad

BDS300

Black & Decker certifica que estas herramientas han sido construidas de acuerdo a las normas siguientes:

EN 50144, EN 55014

Peter Holmes, Director of Engineering  
BDCI, 4/F, 2 Dai Wang Street  
Tai Po Industrial Estate  
Tai Po NT, Hong Kong  
1-12-2004



## Garantía

Black & Decker confía plenamente en la calidad de sus productos y ofrece una garantía extraordinaria. Esta declaración de garantía es una añadido, y en ningún caso un perjuicio para sus derechos estatutarios. La garantía es válida dentro de los territorios de los Estados Miembros de la Unión Europea y de los de la Zona Europea de Libre Comercio.

Si un producto Black & Decker resultará defectuoso debido a materiales o mano de obra defectuosos o a la falta de conformidad, Black & Decker garantiza, dentro de los 24 meses de la fecha de compra, la sustitución de las piezas defectuosas, la reparación de los productos sujetos a un desgaste y rotura razonables o la sustitución de tales productos para garantizar al cliente el mínimo de inconvenientes, a menos que:

- ◆ El producto haya sido utilizado con propósitos comerciales, profesionales o de alquiler;
- ◆ El producto haya sido sometido a un uso inadecuado o negligente;
- ◆ El producto haya sufrido daños causados por objetos o sustancias extrañas o accidentes;
- ◆ Se hayan realizado reparaciones por parte de personas que no sean los servicios de reparación autorizados o personal de servicios de Black & Decker;

Para reclamar en garantía, será necesario que presente la prueba de compra al vendedor o al servicio técnico de reparaciones autorizado. Pueden consultar la dirección de su servicio técnico más cercano poniéndose en contacto con la oficina local de Black & Decker en la dirección que se indica en este manual. Como alternativa, se puede consultar en Internet, en la dirección siguiente, la lista de servicios técnicos autorizados e información completa de nuestros servicios de postventa y contactos: **[www.2helpU.com](http://www.2helpU.com)**

Visite nuestro sitio web **[www.blackanddecker.com](http://www.blackanddecker.com)** para registrar su nuevo producto Black & Decker y mantenerse al día sobre nuestros productos y ofertas especiales. Encontrará información adicional sobre la marca Black & Decker y nuestra gama de productos en **[www.blackanddecker.com](http://www.blackanddecker.com)**

## Utilização

Esta ferramenta Black & Decker foi desenvolvida para ajudar a localizar estruturas de madeira, fios eléctricos com tensão (230 V<sub>CA</sub>) e tubos de metal cobertos por paredes.

Esta ferramenta destina-se apenas ao uso doméstico.

## Instruções de segurança

- ◆ **Aviso!** Ao utilizar ferramentas alimentadas por bateria, é preciso seguir sempre as precauções básicas de segurança, incluindo as detalhadas a seguir, para diminuir os riscos de incêndio, corrosão das baterias, ferimentos pessoais e danos materiais.
- ◆ Leia atentamente este manual antes de utilizar a ferramenta.
- ◆ Guarde este manual para futura referência.

### Mantenha a área de trabalho arrumada

As mesas e áreas de trabalho desarrumadas podem provocar ferimentos.

### Cuide do ambiente da área de trabalho

Não exponha a ferramenta à chuva. Não utilize a ferramenta em situações onde haja humidade ou água. Mantenha a área de trabalho bem iluminada. Não utilize a ferramenta onde haja risco de fogo ou explosão, p.ex. em presença de líquidos ou gases inflamáveis.

### Mantenha as crianças afastadas

Não permita que crianças, visitantes ou animais cheguem perto da área de trabalho ou toquem na ferramenta.

### Vista-se de maneira apropriada

Não use vestuário largo nem jóias porque podem prender-se numa peça móvel. Quando se trabalha no exterior, é de aconselhar o uso de luvas de borracha e de calçado antiderrapante. Cubra o cabelo se tiver cabelo comprido.

### Protecção pessoal

Utilize óculos de protecção. Utilize óculos de protecção e uma máscara de rosto para poeiras sempre que as operações possam produzir poeira ou partículas que voem. Utilize protector de ouvidos sempre que o nível de ruído pareça ser incómodo.

### Verifique a sua posição

Mantenha sempre o equilíbrio.

### Esteja atento

Dê atenção ao que vai fazendo. Trabalhe com precaução. Não utilize ferramentas quando estiver cansado.

### Segure firmemente as peças a trabalhar

Utilize grampos ou um torno para segurar as peças de trabalho. É mais seguro e permite manter as duas mãos livres para trabalhar.

### Utilize a ferramenta apropriada.

Neste manual indicam-se as aplicações da ferramenta. Não force pequenas ferramentas ou acessórios para fazer o trabalho dum ferramenta forte. A ferramenta trabalhará melhor e de uma maneira mais segura se for utilizada para o efeito indicado. Não force a ferramenta.

**Aviso!** O uso de qualquer acessório ou da própria ferramenta, além do que é recomendado neste manual de instruções pode dar origem a risco de ferimento.

### Verifique se existem peças danificadas.

Antes do uso, verifique cuidadosamente se a ferramenta está danificada. Verifique o tamanho das peças móveis e se as mesmas estão alinhadas; verifique se há alguma peça partida, se as protecções e os interruptores estão danificados, bem como quaisquer outras condições que possam afectar o funcionamento da ferramenta. Assegure-se de que a ferramenta funciona correctamente e de que esteja a desempenhar as funções para as quais foi projectada. Não utilize a ferramenta se houver alguma peça defeituosa. Não utilize a ferramenta se o interruptor liga/desliga não estiver em funcionamento. Qualquer peça defeituosa deve ser reparada ou substituída por um técnico autorizado.

Nunca tente efectuar qualquer reparação por sua conta.

### Evite ligar sem intenção

Não transporte a ferramenta com um dedo sobre o interruptor liga/desliga.

### Guarde as ferramentas que não estiverem a ser utilizadas.

Quando não estiverem em uso, as ferramentas devem ser armazenadas num local seco, fora do alcance de crianças.

### Cuide das suas ferramentas com atenção

Mantenha as ferramentas cortantes afiadas e limpas para um melhor e mais seguro desempenho. Siga as instruções para a manutenção e troca de acessórios. Mantenha os punhos e os interruptores secos, limpos e isentos de óleo e gordura.

### Reparações

Esta ferramenta cumpre os requisitos de segurança pertinentes. As reparações devem ser realizadas somente por pessoas qualificadas e as peças de reposição devem ser originais. A não observância disso poderá resultar em perigos consideráveis para os utilizadores.

### Instruções de segurança adicionais referentes a baterias não recarregáveis

- ◆ Nunca tente abrir a bateria seja qual for a razão.
- ◆ Não armazene em locais onde a temperatura possa exceder 40 °C.
- ◆ Quando se desfizer das baterias, siga as instruções fornecidas na secção "Protecção do meio ambiente". Não incinere as baterias.
- ◆ Sob condições extremas, é possível que a bateria apresente vazamentos. Quando notar que há líquido nas baterias, proceda da seguinte maneira:
  - Limpe o líquido cuidadosamente utilizando um pano.
  - Evite o contacto com a pele.

## Instruções de segurança adicionais para os detectores de tubos e fios

- ◆ Não utilize a ferramenta para detectar voltagem CA em fios não isolados, expostos ou soltos.
- ◆ Não utilize a ferramenta como substituição de um voltímetro.
- ◆ Tenha atenção que a ferramenta nem sempre detecta correctamente todos os tubos e fios. As seguintes condições podem provocar resultados imprecisos:
  - Pilha fraca
  - Paredes espessas com tubos e fios finos
  - Paredes bastante espessas
  - Fios e tubos bastante embutidos
  - Paredes cobertas com metal
  - Condições de grande humidade
  - Cabos revestidos
- ◆ Antes de utilizar, teste sempre a ferramenta detectando um tubo ou fio com localização conhecida.
- ◆ Em caso de dúvidas, contacte um técnico qualificado.

**Advertência!** Esta ferramenta não detecta fios em circuitos isolados da fonte de alimentação, cabos a operar em corrente contínua (CC) ou fios utilizados para sistemas de telecomunicações ou computadores. Os fios escondidos (por exemplo, luzes de parede) poderão não ser detectados quando os interruptores estiverem desligados.

**Advertência!** Esta ferramenta não detecta tubos de qualquer outro material para além do metal.

## Características

1. Interruptor de ligar/desligar
2. Interruptor de selecção de modo
3. Indicadores LED (detector de estruturas/metal)
4. Indicador LED (fio CA)

## Montagem

### Colocação da pilha (fig. A)

- ◆ Prima o botão de libertação (5) e faça deslizar a tampa do compartimento das pilhas (6), retirando-a da ferramenta.
- ◆ Ligue a pilha ao conector. O terminal maior da pilha liga ao terminal menor do conector.
- ◆ Volte a colocar a tampa, empurrando até ouvir um estalido.

## Utilização

### Seleção do modo de funcionamento

- ◆ Coloque o interruptor de selecção de modo (2) na posição "ESTRUTURA" para a detecção de estruturas de madeira.
- ◆ Coloque o interruptor de selecção de modo (2) na posição "METAL" para a detecção de estruturas de metal, tubos, etc.

### Utilização da função do detector de estruturas (fig. B)

Pode usar esta função para detectar estruturas de madeira e de metal através de placas de gesso com até 18 mm de espessura.

- ◆ Coloque o interruptor de selecção de modo (2) na posição pretendida.
- ◆ Encoste a ferramenta à parede como indicado.
- ◆ Mantenha o interruptor de ligar/desligar (1) premido.

O indicador LED vermelho (3) acende e é escutado um único sinal sonoro enquanto a ferramenta está a calibrar. No final da calibragem:

- ◆ Faça deslizar lentamente a ferramenta na direcção horizontal. Certifique-se de que não inclina ou levanta a ferramenta.
- ◆ Quando o indicador LED vermelho (3) acender, abrande e desloque um pouco mais a ferramenta até escutar o sinal sonoro e o indicador LED verde na parte de cima acender.

Esta posição indica uma das extremidades da estrutura.

- ◆ Marque esta posição utilizando o centro da ferramenta como ponto de referência.
- ◆ Desloque a unidade para a frente até os indicadores LED apagarem.
- ◆ Mantendo o interruptor de ligar/desligar (1) premido, desloque a ferramenta na direcção oposta.
- ◆ Quando o indicador LED vermelho (3) acender, abrande e desloque um pouco mais a ferramenta até escutar o sinal sonoro e o indicador LED verde na parte de cima acender.

Esta posição indica a outra extremidade da estrutura.

- ◆ Marque esta posição utilizando o centro da ferramenta como ponto de referência.
- O centro da estrutura encontra-se entre as duas marcações.

### Utilização da função do detector de metal (fig. B)

Pode usar esta função para encontrar tubos de metal através de placas de gesso com até 18 mm de espessura.

- ◆ Coloque o interruptor de selecção de modo (2) na posição "METAL".
- ◆ Encoste a ferramenta à parede como indicado.
- ◆ Mantenha o interruptor de ligar/desligar (1) premido.

O indicador LED vermelho (3) acende e é escutado um único sinal sonoro enquanto a ferramenta está a calibrar.

No final da calibragem:

- ◆ Enquanto segura na unidade com uma mão, coloque a outra na superfície perto da área a ser detectada.
- ◆ Desloque lenta e suavemente a ferramenta sobre a superfície, efectuando movimentos a partir de várias direcções.
- ◆ Quando o indicador LED vermelho (3) acender, abrande e desloque um pouco mais a ferramenta até escutar o sinal sonoro e o indicador LED verde na parte de cima acender.

Esta posição indica a localização de um objecto metálico.

- ◆ Após a detecção na área de trabalho, repita o procedimento de teste para confirmar o funcionamento da unidade.

## Utilização da função de detector de fios (fig. B)

Pode usar esta função para encontrar fios eléctricos através de placas de gesso com até 38 mm de espessura. Esta função funciona continuamente em todos os modos.

**Advertência!** Teste a unidade num local onde saiba que existe corrente CA antes de a utilizar.

- ◆ Mantenha a ferramenta afastada de uma área sob corrente ou qualquer outra fonte de alimentação CA. As descargas de electricidade estática poderão interferir na detecção em ambos os lados do fio, resultando numa precisão limitada.
- ◆ Mantenha o interruptor de ligar/desligar (1) premido.

O indicador LED vermelho (4) acende e é escutado um único sinal sonoro enquanto a ferramenta está a calibrar. No final da calibragem:

- ◆ Enquanto segura na unidade com uma mão, coloque a outra na superfície perto da área a ser detectada.
- ◆ Desloque lenta e suavemente a ferramenta sobre a superfície, efectuando movimentos a partir de várias direcções.

Quando é localizada uma fonte CA, o indicador LED vermelho (4) pisca.

- ◆ Após a detecção na área de trabalho, repita o procedimento de teste para confirmar o funcionamento da unidade.

## Protecção do meio ambiente



Recolha em separado. Não deve deitar este produto fora juntamente com o lixo doméstico normal.

Caso chegue o momento em que um dos seus produtos Black & Decker precise de ser substituído ou decida desfazer-se do mesmo, não o deite fora juntamente com o lixo doméstico. Torne este produto disponível para uma recolha em separado.



A recolha em separado de produtos e embalagens utilizados permite que os materiais sejam reciclados e reutilizados. A reutilização de materiais reciclados ajuda a evitar a poluição ambiental e a reduzir a procura de matérias-primas.

Os regulamentos locais poderão providenciar a recolha em separado de produtos eléctricos junto das casas, em lixeiras municipais ou junto dos fornecedores ao adquirir um novo produto.

A Black & Decker oferece um serviço de recolha e reciclagem de produtos Black & Decker que tenham atingido o fim das suas vidas úteis. Para tirar proveito deste serviço, devolva o seu produto a qualquer técnico autorizado, que se encarregará de recolher o equipamento em nosso nome.

Para verificar a localização do técnico autorizado mais próximo de si, contacte o escritório local da Black & Decker no endereço indicado neste manual. Se preferir, consulte a lista de técnicos autorizados da Black & Decker e os dados completos dos nossos serviços de atendimento pós-venda na Internet no endereço: [www.2helpU.com](http://www.2helpU.com)

## Pilha



No final da sua vida útil, deite fora as pilhas sempre tendo em mente o cuidado com o meio ambiente:

- ◆ Remova a pilha conforme descrição acima.
- ◆ Coloque a pilha numa embalagem apropriada para garantir que os terminais não possam entrar em curto-circuito.
- ◆ Leve a pilha a uma estação local de reciclagem.

## Dados técnicos

	BDS300	
Voltagem	V	9
Tamanho das pilhas		6LR61
Temperatura de funcionamento	°C	0 - 40
Peso	kg	0,25

## Declaração de conformidade

BDS300

A Black & Decker declara que estas ferramentas foram concebidas em conformidade com:  
EN 50144, EN 55014

Peter Holmes, Director of Engineering  
BDCI, 4/F, 2 Dai Wang Street  
Tai Po Industrial Estate  
Tai Po NT, Hong Kong  
1-12-2004

## Garantia

A Black & Decker confia na qualidade de seus produtos e oferece um programa de garantia excelente. Esta declaração de garantia soma-se aos seus direitos legais e não os prejudica em nenhum aspecto. A garantia será válida nos territórios dos Estados Membros da União Europeia e na Área de Livre Comércio da Europa.

Caso algum produto da Black & Decker apresente avarias devido a defeitos de material, mão-de-obra ou ausência de conformidade no prazo de 24 meses a partir da data de compra, a Black & Decker garantirá a substituição das peças defeituosas, a reparação dos produtos que foram submetidos a uso adequado e remoção ou substituição dos mesmos para assegurar o mínimo de inconvenientes ao cliente a menos que:

- ◆ O produto tenha sido utilizado para fins comerciais, profissionais ou aluguer;
- ◆ O produto tenha sido submetido a uso incorrecto ou descuido;
- ◆ O produto tenha sofrido danos causados por objectos estranhos, substâncias ou acidentes;
- ◆ Tenha um histórico de reparações efectuadas por terceiros que não sejam os agentes autorizados ou profissionais de manutenção da Black & Decker.

Para activar a garantia, será necessário enviar a prova de compra ao revendedor ou agente de reparação autorizado. Para verificar a localização do agente de reparação mais próximo de si contacte o escritório local da Black & Decker no endereço indicado neste manual. Se preferir, consulte a lista de agentes autorizados da Black & Decker e os dados completos de nossos serviços de atendimento pós-venda na Internet no endereço: **[www.2helpU.com](http://www.2helpU.com)**

Visite o nosso website **[www.blackanddecker.com](http://www.blackanddecker.com)** para registar o seu novo produto Black & Decker e para se manter actualizado sobre novos produtos e ofertas especiais. Estão disponíveis mais informações sobre a Black & Decker e sobre a nossa gama de produtos em **[www.blackanddecker.com](http://www.blackanddecker.com)**

## Användningsområde

Detta Black & Decker verktyg är avsett för att hjälpa till att söka efter träreolar, lokalisera strömförande ledningar vid nätspänning (230 V<sub>AC</sub>) och metallrör bakom innerväggar. Verktyget är endast avsett för bruk i hemmet.

## Säkerhetsinstruktioner

- ◆ **Varning!** När man använder batteridrivna verktyg är det viktigt att man bl.a. följer nedanstående säkerhetsanvisningar för att minska risken för brand, batteriläckage, personskador och materialskador.
- ◆ Läs bruksanvisningen noggrant innan du använder verktyget.
- ◆ Spara bruksanvisningen lättillgängligt.

## Håll arbetsområdet i ordning

Nedskräpade ytor och arbetsbänkar inbjuder till skador.

## Tänk på arbetsmiljöns inverkan

Utsätt inte verktyget för regn. Använd inte verktyget på fuktiga eller våta platser. Ha bra belysning över arbetsytan. Använd inte verktyget där det finns risk för eldsvåda eller explosion, t.ex. i närheten av lättantändliga vätskor eller gaser.

## Förvaras utom räckhåll för barn

Tillåt inte barn, besökande eller djur att komma i närheten av arbetsplatsen eller att röra vid verktyget.

## Klä dig rätt

Bär inte löst hängande kläder eller smycken. De kan fastna i rörliga delar. Gummihandskar och halkfria skor rekommenderas vid utomhusarbeten. Använd hårnät om du har långt hår.

## Skyddskläder

Använd alltid skyddsglasögon. Använd ansiktsmask om arbetet förorsakar damm eller partiklar i luften. Använd hörselskydd om du besväras av ljudnivån.

## Sträck dig inte för mycket

Se till att du alltid har säkert fotfäste och balans.

## Var uppmärksam

Titta på det du gör. Använd sunt förnuft. Använd inte verktyget när du är trött.

## Sätt fast arbetsstycket

Använd skruvtingar eller ett skruvstycke för att hålla fast arbetsstycket. Det är säkrare än att använda handen och du får bägge händerna fria för arbetet.

## Använd rätt verktyg

Använd inte verktyg för ändamål de inte är avsedda för. Tvinga inte verktyget att göra arbeten som är avsedda för kraftigare verktyg. Överbelasta inte verktyget.

**Varning!** Använd endast tillbehör och tillsatser som är rekommenderade i bruksanvisningen och katalogerna.

Användning av annat verktyg eller tillbehör kan innebära risk för personskada.

## Kontrollera verktyget för skador

Kontrollera verktyget för skador innan du använder det.

Kontrollera att de rörliga delarna inte har fastnat eller är felmonterade. Kontrollera även att övriga delar och skydd inte är skadade och att det inte föreligger några andra fel som kan påverka verktygets funktion. Kontrollera att verktyget fungerar riktigt och kan utföra de avsedda funktionerna. Använd inte verktyget om fel uppstår på någon av dess delar. Använd inte verktyget om det inte kan kopplas till och från med strömbrytaren. Om fel uppstår skall delarna repareras eller bytas ut av en auktoriserad Black & Decker serviceverkstad. Försök aldrig reparera verktyget själv.

## Undvik oavsiktlig start

Bär aldrig verktyget med ett finger på strömbrytaren.

## Förvara verktyg säkert

När verktyget inte används skall det samt batterierna förvaras på en torr plats utom räckhåll för barn.

## Sköt verktyget med omsorg

Håll verktyget rent och använd skarpa tillbehör för bättre prestanda och säkrare drift. Följ instruktionerna beträffande skötsel och byte av tillbehör. Håll handtagen och strömbrytare torra, rena och fria från olja och fett.

## Reparationer

Detta verktyg uppfyller gällande säkerhetskrav. Reparationer ska utföras av en auktoriserad Black & Decker serviceverkstad som använder originaldelar, annars kan användaren utsättas för stor fara.

## Extra säkerhetsanvisningar för batterier som inte är uppladdningsbara

- ◆ Försök aldrig öppna batteriet.
- ◆ Förvara inte batterier i utrymmen där temperaturen kan överstiga 40 °C.
- ◆ När batterierna kasseras ska instruktionerna i kapitlet "Miljö" följas. Bränn ej batterierna.
- ◆ Under extrema förhållanden kan batteriläckage uppstå. Om du upptäcker vätska från batterierna skall följande iakttagas:
  - Torka försiktigt bort vätskan med en trasa. Undvik kontakt med huden.

## Ytterligare säkerhetsanvisningar för metall- och eldetektorer

- ◆ Använd inte detektorn till att söka växelström i oisolerade, skalade eller friliggande elledningar.
- ◆ Använd inte detektorn i stället för en voltmeter.
- ◆ Kom ihåg att detektorn inte alltid upptäcker alla rörledningar eller elledning. Följande förhållanden kan orsaka missvisande resultat.
  - Lågt batteri
  - Tjocka väggar där rör och ledningar har liten diameter
  - Mycket tjocka väggar
  - Mycket djupt liggande ledningar eller rör
  - Metalltäckta väggar

- Mycket fuktiga förhållanden
- Skärmade elledningar
- ◆ Testa alltid detektorn på någon redan rör- eller elledning, innan du börjar använda den.
- ◆ Kontakta vid tvivel en kvalificerad yrkesman.

**Varning!** Detektorn kan inte registrera ledningar i kretsar som är isolerade från elnätet, kablar som leder likström (DC) eller ledningar för telekommunikation eller datasystem.

Dolda ledningar (t.ex. vägglampor) registreras kanske inte om strömbrytaren är avstängd.

**Varning!** Redskapet kan inte registrera rör av något annat material än metall.

## Detaljbeskrivning

1. Strömbrytare
2. Lägesväljare
3. LED-indikatorer (regel-/metallsökare)
4. LED-indikator (växelströmkabel)

## Montering

### Sätta i batteriet (fig. A)

- ◆ Tryck in låsknappen (5) och dra av batterilocket (6) från verktyget.
- ◆ Anslut batteriet till kontakten. Den större batteripolen ansluter till det mindre kontaktuttaget.
- ◆ Sätt tillbaka locket så att det klickar fast.

## Användning

### Välja arbetsläge

- ◆ Ställ in lägesväljaren (2) till läget "STUD" för att detektera träreglar.
- ◆ Ställ in lägesväljaren (2) till läget "METAL" för att detektera metallreglar, rör osv.

### Använda regelsökaren (fig. B)

Du kan använda den här funktionen för att söka efter träreglar och metallreglar genom gipsplattor upp till 18 mm tjocka.

- ◆ Ställ in lägesväljaren (2) till önskat läge.
- ◆ Placera verktyget tätt mot väggen som bilden visar.
- ◆ Håll strömbrytaren (1) intryckt.

Den röda LED-indikatorn (3) lyser till och en ljudsignal hörs en gång medan verktyget kalibreras. Efter kalibreringen har avslutats:

- ◆ Rör sakta lasern i horisontalled. Se till att inte luta eller lyfta verktyget.
- ◆ Sakta ner, när den röda LED-indikatorn (3) lyser upp, fortsätt flytta verktyget tills ljudsignalen hörs och den översta gröna LED-indikatorn är på.

Detta läge anger föremålets ena kant.

- ◆ Markera läget med verktygets mittläge som referenspunkt.

- ◆ Fortsätt att flytta verktyget tills LED-indikatorerna slocknar.
- ◆ Fortsätt att hålla strömbrytaren (1) intryckt och flytta verktyget i motsatt riktning.
- ◆ Sakta ner, när den röda LED-indikatorn (3) lyser upp, fortsätt flytta verktyget tills ljudsignalen hörs och den översta gröna LED-indikatorn är på.

Detta läge anger föremålets andra kant.

- ◆ Markera läget med verktygets mittläge som referenspunkt. Mittan på föremålet är mellan de två märkena.

### Använda metallsökaren (fig. B)

Du kan använda den här funktionen för att söka efter metallrör genom gipsplattor upp till 18 mm tjocka.

- ◆ Ställ in lägesväljaren (2) till läge 'METAL'.
- ◆ Placera verktyget tätt mot väggen som bilden visar.
- ◆ Håll strömbrytaren (1) intryckt.

Den röda LED-indikatorn (3) lyser till och en ljudsignal hörs en gång medan verktyget kalibreras. Efter kalibreringen har avslutats:

- ◆ Håll apparaten med ena handen och lägg den andra handen på ytan nära området som ska undersökas.
- ◆ För verktyget sakta i jämna rörelser över ytan och börja från olika håll.
- ◆ Sakta ner, när den röda LED-indikatorn (3) lyser upp, fortsätt flytta verktyget tills ljudsignalen hörs och den översta gröna LED-indikatorn är på.

Detta läge anger den plats där metallobjektet befinner sig.

- ◆ När du har gått över arbetsytan bör du upprepa samma test för att bekräfta att apparaten fungerar.

### Använda eldetektorfunktionen (fig. B)

Du kan använda den här funktionen för att söka efter strömförande ledningar genom gipsplattor upp till 38 mm tjocka. Funktionen arbetar kontinuerligt i alla lägen.

**Varning!** Testa detektorn på en känd växelströmskälla innan du använder den.

- ◆ Se till att enheten inte är nära området som undersöks eller någon annan växelströmskälla. Statisk laddning kan störa detekteringen på båda sidor ledningen och därmed begränsa precisionen.
- ◆ Håll strömbrytaren (1) intryckt.

Den röda LED-indikatorn (4) lyser till och en ljudsignal hörs en gång medan verktyget kalibreras. Efter kalibreringen har avslutats:

- ◆ Håll apparaten med ena handen och lägg den andra handen på ytan nära området som ska undersökas.
- ◆ För verktyget sakta i jämna rörelser över ytan och börja från olika håll.

När en växelströmskälla upptäcks, börjar den röda LED-indikatorn (4) blinka.

- ◆ När du har gått över arbetsytan bör du upprepa samma test för att bekräfta att apparaten fungerar.

## Miljöskydd



Särskild insamling. Denna produkt får inte kastas bland vanliga hushållssopor.

Om du någon gång i framtiden behöver ersätta din Black & Decker-produkt med en ny, eller inte längre behöver den, ska du inte kasta den i hushållssoporna. Denna produkt skall lämnas till särskild insamling.



Efter insamling av använda produkter och förpackningsmaterial kan materialen återvinnas och användas på nytt. Användning av återvunna material skötar miljön och minskar förbrukningen av råvaror.

Enligt lokal lagstiftning kan det förekomma särskilda insamlingar av uttjänt elutrustning från hushåll, antingen vid kommunala miljöstationer eller hos detaljhandlaren när du köper en ny produkt.

Black & Decker erbjuder en samlings- och återvinningstjänst för Black & Decker-produkter när de en gång har tjänat ut. För att använda den här tjänsten lämnar du in produkten till en auktoriserad B & D –reparatör/representant som tar hand om den för vår räkning.

Närmaste auktoriserade Black & Decker-representant finner du genom det lokala Black & Decker-kontoret på adressen i den här manualen. Annars kan du söka på Internet, på listan över auktoriserade Black & Decker-representanter och alla uppgifter om vår kundservice och andra kontakter.

[www.2helpU.com](http://www.2helpU.com)

## Batteri



Skydda miljön genom att lämna uttjänta batterier till avsedd uppsamlingsplats.

- ◆ Tag bort batteriet enligt beskrivningen ovan.
- ◆ Placera batteriet i en lämplig förpackning så att kontaktarna inte kan kortslutas.
- ◆ Lämna batteriet till den lokala återvinningsstationen.

## Tekniska data

	BDS300	
Spänning	V	9
Batteristorlek		6LR61
Drifttemperatur	°C	0 - 40
Vikt	kg	0,25

## CE-försäkran om överensstämmelse

BDS300

Black & Decker förklarar att dessa verktyg är konstruerade i överensstämmelse med:  
EN 50144, EN 55014

Peter Holmes, Director of Engineering  
BDCI, 4/F, 2 Dai Wang Street  
Tai Po Industrial Estate  
Tai Po NT, Hong Kong  
1-12-2004

## Reservdelar / reparationer

Reservdelar finns att köpa hos auktoriserade Black & Decker verkstäder, som även ger kostnadsförslag och reparerar våra produkter.

Förteckning över våra auktoriserade verkstäder finns på Internet, vår hemsida [www.blackanddecker.se](http://www.blackanddecker.se) samt [www.2helpU.com](http://www.2helpU.com)

## Garanti

Black & Decker garanterar att produkten är fri från material- och/eller fabriktionsfel vid leverans till kund. Garantin är i tillägg till konsumentens lagliga rättigheter och påverkar inte dessa. Garantin gäller inom medlemsstaterna i Europeiska Unionen och i det Europeiska Frihandelsområdet.

Om en Black & Decker produkt går sönder på grund av material- och/eller fabriktionsfel eller brister i överensstämmelse med specifikationen, inom 24 månader från köpet, åtar sig Black & Decker att reparera eller byta ut produkten med minsta besvär för kunden.

Garantin gäller inte för fel som beror på:

- ◆ normalt slitage
- ◆ felaktig användning eller skötsel
- ◆ att produkten skadats av främmande föremål, ämnen eller genom olyckshändelse

Garantin gäller inte om reparation har utförts av någon annan än en auktoriserad Black & Decker verkstad.



För att utnyttja garantin skall produkten och inköpskvittot lämnas till återförsäljaren eller till en auktoriserad verkstad senast 2 månader efter det att felet har upptäckts. För information om närmaste auktoriserad verkstad; kontakta det lokala Black & Decker kontoret på den adress som är angiven i bruksanvisningen. En lista på alla auktoriserade verkstäder samt servicevillkor finns även tillgängligt på Internet, adress: **[www.2helpU.com](http://www.2helpU.com)**

Besök vår webbplats **[www.blackanddecker.se](http://www.blackanddecker.se)** för att registrera din nya Black & Decker-produkt samt för att erhålla information om nya produkter och specialerbjudanden. Vidare information om märket Black & Decker och vårt produktsortiment kan återfinnas på **[www.blackanddecker.se](http://www.blackanddecker.se)**

## Bruksområde

Dette verktøyet fra Black & Decker er konstruert for å lokalisere trebolter, strømførende ledninger med nettspenning (230 V<sub>AC</sub>) og metallrør dekket av veggplater. Verktøyet er kun beregnet på bruk i hjemmet.

## Sikkerhetsinstruksjoner

- ◆ **Advarsel!** Når du bruker batteridrevne verktøy, må du følge en del grunnleggende sikkerhetsregler, se nedenfor, for å redusere faren for brann, batterilekkasjer, personskade og materiell skade.
- ◆ Ta deg tid til å lese nøye gjennom bruksanvisningen før du begynner å bruke verktøyet.
- ◆ Oppbevar bruksanvisningen på et lett tilgjengelig sted.

## Hold arbeidsområdet rent og ryddig

En uryddig arbeidsplass innbyr til skader.

## Tenk på arbeidsmiljøets innvirkning

Utsett ikke verktøyet for regn. Bruk ikke verktøyet under våte eller fuktige forhold. Pass på at arbeidsområdet er godt opplyst. Bruk ikke verktøyet hvor det er fare for forårsaking av brann eller en eksplosjon, f. eks. i nærheten av brannfarlige væsker eller gasser.

## Hold barn unna

Barn, besøkende eller dyr må ikke komme i nærheten av arbeidsområdet eller i kontakt med verktøyet.

## Kle deg riktig

Ha ikke på deg løstsittende klær eller smykker. De kan sette seg fast i de bevegelige delene. Vi anbefaler gummihansker og sko som ikke glir når du arbeider utendørs. Bruk hårnett hvis du har langt hår.

## Personlig vern

Bruk vernebriller. Bruk en ansikts- eller støvmaske når operasjonene kan forårsake støv eller flyvende partikler. Bruk ørevern når støynivået virker ukomfortabelt.

## Strekk deg ikke for langt

Pass på at du alltid har sikkert fotfeste og balanse.

## Vær oppmerksom

Se på det du gjør. Bruk sunn fornuft. Bruk ikke maskinen når du er trett.

## Sikre arbeidsstykket

Bruk tvinger eller skrustikker til å feste arbeidsstykket med. Dette er sikrere enn å bruke hånden, og du får begge hendene fri til å styre verktøyet.

## Bruk riktig verktøy

Bruk ikke verktøyet til formål det ikke er ment for. Tving ikke en maskin til å gjøre arbeid som krever kraftigere verktøy. Overbelast ikke verktøyet.

**Advarsel!** Bruk bare tilbehør og utstyr som anbefales i bruksanvisningen og i katalogene. Bruk av annet verktøy eller tilbehør kan medføre en mulig risiko for personskade.

## Sjekk verktøyet for skader

Kontroller verktøyet nøye for skade før bruk. Kontroller at de bevegelige delene ikke har satt seg fast eller er feilmontert. Kontroller også at de øvrige delene og beskyttelsene ikke er skadet og at det ikke foreligger noen andre feil som kan påvirke verktøyet funksjon. Kontroller at verktøyet fungerer som det skal og utfører beregnet funksjon. Bruk aldri verktøyet hvis noen av delene er skadet. Ikke bruk verktøyet hvis det ikke er mulig å slå det på og av med strømbryteren. Hvis feil oppstår skal delene repareres eller byttes ut av et autorisert Black & Decker serviceverksted. Prøv aldri å reparere selv.

## Unngå utilsiktet start

Bær aldri verktøyet med fingeren på strømbryteren.

## Oppbevar verktøy på et trygt sted

Når det ikke er i bruk, må verktøy og batteri oppbevares på et tørt sted, og slik at det ikke er tilgjengelig for barn.

## Vær nøye med vedlikeholdet

Hold verktøyet rent og bruk skarpe tilbehør for bedre prestasjon og sikrere drift. Følg forskriftene når det gjelder vedlikehold og skifte av tilbehør. Hold håndtakene og brytere tørre, rene og fri for olje og fett.

## Reparasjoner

Dette verktøyet overholder relevante sikkerhetskrav. Reparasjoner må bare utføres av autoriserte Black & Decker serviceverksteder som benytter originale reservedeler, ellers kan det være farlig å bruke utstyret.

## Ekstra sikkerhetsinstruksjoner for batterier som ikke er oppladbare

- ◆ Må aldri åpnes.
- ◆ Må ikke oppbevares på steder hvor temperaturen kan overstige 40 °C.
- ◆ Når du kasserer batteriet, følger du instruksene som står i avsnittet "Miljø". Batteriene må ikke brennes.
- ◆ Under ekstreme forhold kan batterilekkasje forekomme. Hvis du merker væske på batteriene, må du gjøre som følger:
  - Tørk forsiktig væsken med en klut. Unngå kontakt med huden.

## Ytterligere sikkerhetsinstruksjoner for rør- og ledningsdetektorer

- ◆ Ikke bruk verktøyet til å registrere vekselspanning i uisolerte, blottstilte eller åpne ledninger.
- ◆ Ikke bruk verktøyet som erstatning for et voltmeter.
- ◆ Husk at verktøyet ikke alltid kan påvise alle rør og ledninger. Følgende forhold kan forårsake unøytaktige resultater:
  - Lavt batteri
  - Tykke vegger med tynne rør eller ledninger
  - Svært tykke vegger
  - Svært dyptliggende ledninger eller rør
  - Vegger dekket av metall

- Svært fuktige forhold
- Skjermede ledninger
- ◆ Før bruk må du alltid teste verktøyet ved å prøve det ut et sted der du vet det ligger rør eller ledninger.
- ◆ Hvis du er i tvil, må du kontakte en kvalifisert byggingentreprenør.

**Advarsel!** Dette verktøyet kan ikke oppdage ledninger i kretser adskilt fra nettstrømtilførselen, kabler med likestrøm (DC) eller kabler for telekommunikasjons- eller datasystemer. Skjulte ledninger (for eksempel til lampetter) oppdages muligens ikke hvis bryteren er slått av.

**Advarsel!** Dette verktøyet kan bare oppdage metallrør, ikke rør av annet materiale.

## Funksjoner

1. Strømbryter
2. Modusvelger
3. LED-indikatorer (bolt-/metallsøker)
4. LED-indikator (vekselstrømledning)

## Montering

### Montere batteriet (fig. A)

- ◆ Trykk inn utløserknappen (5) og skyv batterilokket (6) av verktøyet.
- ◆ Koble batteriet til kontakten. Den store batterikontakten kobles til den noe mindre apparatkontakten.
- ◆ Sett på lokket igjen og la det klikke på plass.

## Bruk

### Velg driftsmodus

- ◆ Still modusvelgerbryteren (2) på posisjon 'STUD' (bolt) for lokalisering av trebolter.
- ◆ Still modusvelgerbryteren (2) på posisjon 'METAL' for lokalisering av metallbolter, rør osv.

### Bruke boltsøkerfunksjonen (fig. B)

Du kan bruke denne funksjonen til å finne tre- og metallbolter gjennom tørrmurpaneler med en tykkelse på opptil 18 mm.

- ◆ Still modusvelgerbryteren (2) på ønsket posisjon.
- ◆ Plasser verktøyet flatt mot veggen som vist.
- ◆ Trykk inn strømbryteren (1) og hold den inne.

Den røde LED-indikatoren (3) begynner å lyse og det avgis ett lydsignal mens verktøyet kalibrerer. Når kalibreringen er fullført:

- ◆ Skyv verktøyet langsomt i horisontal retning. Pass på å ikke vippe eller løfte verktøyet.
- ◆ Når den røde LED-indikatoren (3) slår seg på, reduser farten og skyv verktøyet videre til du hører et lydsignal og den øvre, grønne LED-indikatoren lyser.

Denne posisjonen angir den ene kanten på boltene.

- ◆ Merk denne posisjonen ved å bruke midtpunktet på verktøyet som referansepunkt.
- ◆ Flytt enheten videre til LED-indikatorene er av.
- ◆ Mens du fremdeles holder strømbryteren (1) inne, flytt verktøyet i motsatt retning.
- ◆ Når den røde LED-indikatoren (3) slår seg på, reduser farten og skyv verktøyet videre til du hører et lydsignal og den øvre, grønne LED-indikatoren lyser.

Denne posisjonen angir den andre kanten på boltene.

- ◆ Merk denne posisjonen ved å bruke midtpunktet på verktøyet som referansepunkt.

Senteret på boltene er mellom de to merkene.

### Bruke metallsøkerfunksjonen (fig. B)

Du kan bruke denne funksjonen til å finne metallrør gjennom tørrmurpaneler med en tykkelse på opptil 18 mm.

- ◆ Still modusvelgerbryteren (2) på posisjon 'METAL'.
- ◆ Plasser verktøyet flatt mot veggen som vist.
- ◆ Trykk inn strømbryteren (1) og hold den inne.

Den røde LED-indikatoren (3) begynner å lyse og det avgis ett lydsignal mens verktøyet kalibrerer. Når kalibreringen er fullført:

- ◆ Hold i verktøyet med den ene hånden og plasser den andre hånden på overflaten i nærheten av området som skannes.
- ◆ Flytt verktøyet sakte og jevnt over overflaten, mens du nærmer deg området fra forskjellige retninger.
- ◆ Når den røde LED-indikatoren (3) slår seg på, reduser farten og skyv verktøyet videre til du hører et lydsignal og den øvre, grønne LED-indikatoren lyser.

Denne posisjonen angir plasseringen av en gjenstand i metall.

- ◆ Gjenta testprosedyren etter at arbeidsområdet er undersøkt for å forsikre deg om at enheten virker.

### Bruke ledningsdetektorfunksjonen (fig. B)

Du kan bruke denne funksjonen til å finne strømførende ledninger gjennom tørrmurpaneler med en tykkelse på opptil 38 mm.

Funksjonen virker kontinuerlig i alle modi.

**Advarsel!** Test verktøyet på en kjent vekselstrømkilde før bruk.

- ◆ Pass på at enheten ikke er i nærheten av området som skannes eller evt. andre vekselstrømkilder. Statisk ladning kan forstyrre lokaliseringen på begge sider av ledningen og derved føre til begrenset nøyaktighet.
- ◆ Trykk inn strømbryteren (1) og hold den inne.

Den røde LED-indikatoren (4) begynner å lyse og det avgis ett lydsignal mens verktøyet kalibrerer. Når kalibreringen er fullført:

- ◆ Hold i verktøyet med den ene hånden og plasser den andre hånden på overflaten i nærheten av området som skannes.
- ◆ Flytt verktøyet sakte og jevnt over overflaten, mens du nærmer deg området fra forskjellige retninger.

Når en vekselstrømskilde lokaliseres, blinker den røde LED-indikatoren (4).

- ◆ Gjenta testprosedyren etter at arbeidsområdet er undersøkt for å forsikre deg om at enheten virker.

## Miljøvern



Kildesortering. Dette produktet må ikke kastes i det vanlige husholdningsavfallet.

Hvis du finner ut at Black & Decker-produktet ditt må skiftes ut, eller hvis du ikke lenger har bruk for det, må du unnlate å kaste det sammen med det vanlige husholdningsavfallet. Sørg for at dette produktet gjøres tilgjengelig for kildesortering.



Kildesortering av brukte produkter og emballasje gjør det mulig å resirkulere materialer og bruke dem igjen. Gjenbruk av resirkulerte materialer bidrar til å forhindre forurensning av miljøet og reduserer behovet for råmaterialer.

Lokale regelverk kan legge tilrette for kildesortering av elektriske produkter fra husholdningen, ved kommunale deponier eller gjennom forhandleren når du kjøper et nytt produkt.

Black & Decker har tilrettelagt for innsamling og resirkulering av Black & Decker-produkter etter at de har utspilt sin rolle. Ønsker du å benytte deg av denne tjenesten, returnerer du produktet ditt til et autorisert serviceverksted, som tar det imot og formidler det videre.

Du kan få adressen til ditt nærmeste autoriserte serviceverksted ved å kontakte ditt lokale Black & Decker-kontor på adressen oppgitt i denne håndboken. Du kan også finne en komplett liste over autoriserte Black & Decker-serviceverksteder og utfyllende informasjon om vår ettersalgsservice og kontaktnumre på Internett på følgende adresse: [www.2helpU.com](http://www.2helpU.com)

## Batteri



Beskytt miljøet ved å levere kasserte batteriet til kildesortering.

- ◆ Fjern batteriet som beskrevet ovenfor.
- ◆ Legg batteriet i en egnet innpakning for å sikre at kontaktene ikke kan kortsluttes.
- ◆ Ta med batteriet til den lokale resirkuleringsstasjonen.

## Tekniske data

	BDS300	
Spenning	V	9
Batteristørrelse		6LR61
Driftstemperatur	°C	0 - 40
Vekt	kg	0,25

## CE-sikkerhetserklæring

BDS300

Black & Decker erklærer at disse verktøyer er konstruert i henhold til:  
EN 50144, EN 55014

Peter Holmes, Director of Engineering  
BDCI, 4/F, 2 Dai Wang Street  
Tai Po Industrial Estate  
Tai Po NT, Hong Kong  
1-12-2004

## Reservdeler / reparasjoner

Reservdeler kan kjøpes hos autoriserte Black & Decker serviceverksteder, som også gir kostnadsoverslag og reparerer våre produkter.

Oversikt over våre autoriserte serviceverksteder finnes på Internet, vår hjemmeside [www.blackanddecker.no](http://www.blackanddecker.no) samt [www.2helpU.com](http://www.2helpU.com)

## Garanti

Black & Decker garanterer at produktet ikke har material- og/eller fabrikkasjonsfeil ved levering til kunde. Garantien er i tillegg til kundens lovlige rettigheter og påvirker ikke disse. Garantien gjelder innen medlemsstatene i den Europeiske Unionen og i det Europeiske Frihandelsområdet.

Hvis et Black & Decker produkt går i stykker på grunn av material- og/eller fabrikkasjonsfeil eller har mangler i forhold til spesifikasjonene, innen 24 måneder fra kjøpet, påtar Black & Decker seg å reparere eller bytte ut produktet med minst mulig vanskelighet for kunden.

Garantien gjelder ikke for feil som kommer av:

- ◆ normal slittasje
- ◆ feilaktig bruk eller vedlikehold (mislighold)
- ◆ at produktet har blitt skadet av fremmede gjenstander, emner eller ved et uhell

Det gjøres oppmerksom på at produktet ikke er beregnet på industriell/profesjonell/yrkesmessig bruk, men til hus- og hjemmebruk.

Garantien gjelder ikke om reparasjoner har blitt utført av noen andre enn et autorisert Black & Decker serviceverksted.

For å ta garantien i bruk skal produktet og kjøpekvitteing leveres til forhandleren eller til et autorisert serviceverksted senest 2 måneder etter at feilen har blitt oppdaget.

For informasjon om nærmeste autoriserte serviceverksted; kontakt det lokale Black & Decker kontoret på den adressen som er angitt i bruksanvisningen. En oversikt over alle autoriserte serviceverksteder samt servicevilkår finnes også tilgjengelig på Internet, adresse: **www.2helpU.com**

Vennligst stikk innom våre nettsider på

**www.blackanddecker.no** for å registrere ditt nye Black & Decker-produkt og for å holde deg oppdatert om nye produkter og spesialtilbud. Du finner mer informasjon om Black & Decker og produktutvalget vårt på **www.blackanddecker.no**

## Anvendelsesområde

Dette Black & Decker værktøj er designet til at hjælpe med til at lokalisere træpløkke, strømførende ledninger, der fungerer på netspænding (230 V<sub>AC</sub>), samt metalrør bag vægplader.

Dette værktøj er kun beregnet til privat brug.

## Sikkerhedsinstruktioner

- ◆ **Advarsel!** Ved brug af batteridrevet værktøj skal de grundlæggende sikkerhedsforanstaltninger, herunder de følgende, altid følges, således at risikoen for brand, lækkende batterier og person- og materialeskader begrænses.
- ◆ Læs denne brugsanvisning igennem, inden værktøjet tages i brug.
- ◆ Opbevar brugsanvisningen let tilgængeligt.

### Hold arbejdsområdet i orden

Uordentlige arbejdsområder og arbejdsbænke indbyder til skader.

### Tænk på arbejdsmiljøets indflydelse

Udsæt ikke værktøjet for regn. Anvend ikke værktøjet på fugtige eller våde pladser. Sørg for en god belysning over arbejdsområdet. Anvend ikke værktøjet hvor der eksisterer risiko for at brand kan opstå eller eksplosioner forekomme, som følge af brug af værktøjet. F. eks. aldrig i nærheden af let antændelige væsker eller gasser.

### Hold børnene på afstand

Børn, besøgende eller dyr må ikke nærme sig arbejdsområdet eller røre ved værktøjet.

### Klæd dig rigtigt på

Bær ikke løst hængende tøj eller smykker. De kan sidde fast i bevægelige dele. Gummihandsker og skridsikre sko anbefales ved udendørs arbejde. Brug håret, hvis du har langt hår.

### Personlig beskyttelse

Brug beskyttelsesbriller. Brug ansigts- eller støvmaske, når brug af værktøjet kan medføre støv eller flyvende partikler. Brug høreværn, når lydniveauet virker generende.

### Stræk dig ikke for meget

Sørg for, at du altid har sikkert fodfæste og balance.

### Vær opmærksom

Se på det, du gør. Brug din sunde fornuft. Brug ikke værktøjet, når du er træt.

### Sæt arbejdsmønt fast

Brug skruetvinger eller skruestik for at spænde arbejdsmønt fast. Det er sikrere end at bruge hånden, og du får begge hænder fri til arbejdet.

### Brug det rigtige værktøj

Brugen af værktøjet er beskrevet i denne brugsanvisning. Tving ikke elværktøj til at udføre arbejde, som er beregnet til kraftigere værktøj. Brug kun tilbehør og dele, der er anbefalet i brugsanvisningen og katalogerne. Værktøjet må ikke forceres.

**Advarsel!** Anvendelsen af andet tilbehør eller udførelse af opgaver med andet værktøj end det her anbefalede kan medføre risiko for personskader.

### Kontrollér værktøjet for skader

Kontrollér omhyggeligt værktøjet for beskadigelser, før du bruger det. Check de bevægelige dele for skæv indstilling og sammenbrændinger, kontrollér for brud på dele, skader på skærme og kontakter samt alt andet, der kan påvirke værktøjets funktion. Kontrollér, at værktøjet fungerer rigtigt og kan udføre det arbejde, det er beregnet til. Værktøjet må ikke benyttes, hvis en af delene er beskadiget eller defekt. Brug ikke værktøjet, hvis det ikke kan tændes og slukkes ved afbryderen. Skadede eller defekte dele skal repareres eller udskiftes af en autoriseret tekniker. Man må aldrig forsøge selv at reparere værktøjet.

### Undgå utilsigtet start af værktøjet

Man må ikke bære værktøjet med en finger på tænd/sluk knappen.

### Opbevar værktøjet sikkert, når det ikke bruges

Når værktøj og batterier ikke er i brug, skal de opbevares indelåst eller højt placeret et tørt sted uden for børns rækkevidde.

### Vedligehold værktøjet omhyggeligt

Skærende værktøj skal holdes skarpe og rene, for på denne måde at opnå et bedre og mere sikkert brug. Følg vedligeholdelsesvejledningen samt vejledningen til udskiftning af tilbehør. Hold håndtagene og knapperne tørre, rene og fri for olie og fedt.

### Reparationer

Dette værktøj opfylder de relevante sikkerhedskrav. Reparationer må kun foretages af dertil kvalificerede personer, som bruger originale reservedele. I modsat fald kan der opstå betydelig fare for brugeren.

### Yderligere sikkerhedsregler om ikke opladelige batterier

- ◆ Man må aldrig forsøge at åbne et batteri.
- ◆ Det må ikke opbevares i lokaler, hvor temperaturen overstiger 40 °C.
- ◆ Ved bortskaffelse af batterier skal man følge vejledningen i afsnittet "Miljø". Brænd ikke batterierne.
- ◆ Under ekstreme forhold kan der forekomme batteriutætheder. Hvis man opdager væske på batterierne, skal man gå frem på følgende måde:
  - Tør forsigtigt væsken af med en klud.
  - Undgå kontakt med huden.

### Ekstra sikkerhedsregler for rør- og ledningsdetektorer

- ◆ Brug ikke dette værktøj til detektering af vekselspænding i uisolerede, blottede eller løse ledninger.
- ◆ Værktøjet må ikke anvendes som erstatning for et voltmeter.

- ◆ Vær opmærksom på, at værktøjet måske ikke altid detekterer alle rør og ledninger. Følgende forhold kan føre til unøjagtige resultater:
  - Lavt batteri
  - Tykke vægge med tynde rør eller ledninger
  - Meget tykke vægge
  - Meget dybtliggende ledninger eller rør
  - Metaldækkede vægge
  - Meget fugtige omgivelser
  - Skærmede kabler
- ◆ Test altid værktøjet, før det tages i brug ved at detektere et kendt rør eller en kendt ledning.
- ◆ Kontakt i tvivlstilfælde en kvalificeret entreprenør.

**Advarsel!** Dette værktøj kan ikke detektere ledninger i kredsløb, som er isoleret fra netspændingen, eller i kabler, der fungerer på jævnstrøm (DC), eller ledninger, der bruges til telekommunikations- eller computersystemer.

Skjulte ledninger (f.eks. til væglamper) detekteres muligvis ikke, hvis der er sluttet for kontakterne.

**Advarsel!** Dette værktøj kan ikke detektere rør af andre materialer end metal.

## Funktioner

1. Strømafbryder
2. Funktionsvælger
3. Lysioder (pløk- og metalpåviser)
4. Lysindikator (AC-ledning)

## Samling

### Montering af batteriet (fig. A)

- ◆ Tryk på udløseren (5), og skub batterilåget (6) af værktøjet.
- ◆ Slut batteriet til konnektoren. Den store batteripol skal sluttes til den lille konnektorpol.
- ◆ Sæt dækslet på igen, og lad det klikke på plads.

## Anvendelse

### Valg af driftsfunktion

- ◆ Indstil funktionsvælgeren (2) på positionen 'STUD' for at detektere træpløkke.
- ◆ Indstil funktionsvælgeren (2) på positionen 'METAL' for at detektere metalpløkke, rør osv.

### Brug af pløkpåvisningsfunktionen (fig. B)

Du kan bruge denne funktion til at finde træ- eller metalpløkke gennem gipsplader, der er op til 18 mm tykke.

- ◆ Indstil funktionsvælgeren (2) på den ønskede position.
- ◆ Sæt værktøjet fladt op ad væggen som vist.
- ◆ Hold afbryderen (1) trykket ind.

Den røde lysindikator (3) lyser, og summeren lyder én gang, mens værktøjet kalibrerer. Efter kalibreringen er afsluttet:

- ◆ Skub langsomt værktøjet vandret. Sørg for ikke at tippe eller løfte værktøjet.
- ◆ Når den røde lysindikator (3) lyser, mindskes hastigheden, og værktøjet skubbes langsomt videre, indtil summeren lyder, og den øverste grønne lysindikator lyser.

Denne position indikerer den ene ende af pløkken.

- ◆ Markér denne position med midten af værktøjet som referencepunkt.
- ◆ Flyt enheden videre, til lysindikatorerne slukker.
- ◆ Mens afbryderen (1) stadig holdes nede, skubbes værktøjet i modsat retning.
- ◆ Når den røde lysindikator (3) lyser, mindskes hastigheden, og værktøjet skubbes langsomt videre, indtil summeren lyder, og den øverste grønne lysindikator lyser.

Denne position indikerer den anden ende af pløkken.

- ◆ Markér denne position med midten af værktøjet som referencepunkt.

Midten af pløkken er mellem de to markeringer.

### Brug af metalpåvisningsfunktionen (fig. B)

Du kan bruge denne funktion til at finde metalrør gennem gipsplader, der er op til 18 mm tykke.

- ◆ Indstil funktionsvælgeren (2) på positionen 'METAL'.
- ◆ Sæt værktøjet fladt op ad væggen som vist.
- ◆ Hold afbryderen (1) trykket ind.

Den røde lysindikator (3) lyser, og summeren lyder én gang, mens værktøjet kalibrerer. Efter kalibreringen er afsluttet:

- ◆ Hold enheden med den ene hånd, og anbring den anden på overfladen tæt ved det sted, der scannes.
- ◆ Flyt langsomt og jævnt værktøjet hen over overfladen, idet det føres i forskellige retninger.
- ◆ Når den røde lysindikator (3) lyser, mindskes hastigheden, og værktøjet skubbes langsomt videre, indtil summeren lyder, og den øverste grønne lysindikator lyser.

Denne position indikerer placering af et metalobjekt.

- ◆ Når arbejdsområdet er detekteret, gentages testproceduren for at bekræfte enhedens funktion.

### Brug af ledningsdetekteringsfunktionen (fig. B)

Du kan bruge denne funktion til at finde strømførende ledninger gennem gipsplader, der er op til 38 mm tykke. Funktionen virker kontinuerligt i alle funktioner.

**Advarsel!** Test enheden på en kendt vekselstrøm (AC) før brug.

- ◆ Sørg for, at enheden ikke kommer i nærheden af scanningsområdet eller andre vekselstrømskilder.
- ◆ Statisk ladning kan forstyrre detektering på begge sider af ledningen, hvilket kan føre til begrænset nøjagtighed.
- ◆ Hold afbryderen (1) trykket ind.

Den røde lysindikator (4) lyser, og summeren lyder én gang, mens værktøjet kalibrerer. Efter kalibreringen er afsluttet:

- ◆ Hold enheden med den ene hånd, og anbring den anden på overfladen tæt ved det sted, der scannes.
  - ◆ Flyt langsomt og jævnt værktøjet hen over overfladen, idet det føres i forskellige retninger.
- Når en AC-kilde er lokaliseret, blinker den røde lysdiode (4).
- ◆ Når arbejdsområdet er detekteret, gentages testproceduren for at bekræfte enhedens funktion.

## Beskyttelse af miljøet



Separat indsamling. Dette produkt må ikke bortskaffes sammen med almindeligt husholdningsaffald.

Når Black & Decker-produktet skal udskiftes, eller hvis du ikke skal bruge det længere, må det ikke bortskaffes sammen med husholdningsaffaldet. Dette produkt skal være tilgængeligt for separat indsamling.



Separat indsamling af brugte produkter og emballage gør det muligt at genbruge materialerne. Genbrug af materialer forebygger miljøforurening og nedbringer behovet for råstoffer.

Lokale regler kan give mulighed for separat indsamling af elektriske husholdningsprodukter på kommunale lossepladser eller hos en forhandler, når du køber et nyt produkt.

Black & Decker har en facilitet til indsamling og genbrug af Black & Decker-produkter, når deres levetid er slut. Få fordelene ved denne service ved at returnere produktet til en autoriseret tekniker, der samler værktøj sammen på vores vegne.

Du kan få oplyst den nærmeste autoriserede teknikers adresse ved at kontakte det lokale Black & Decker-kontor på den adresse, der er angivet i denne brugsanvisning. Alternativt findes der en liste over autoriserede Black & Decker-teknikere samt oplysninger om vores eftersalgsservice og kontaktpersoner på Internettet på adressen: [www.2helpU.com](http://www.2helpU.com)

## Batteri



Efter endt funktionstid skal batterierne kasseres med omtanke for miljøet.

- ◆ Fjern batteriet som beskrevet ovenfor.
- ◆ Læg batteriet i en dertil egnet emballage for at undgå, at polerne kortsluttes.
- ◆ Bring batteriet til en lokal genbrugsplads.

## Tekniske data

	BDS300	
Spænding	V	9
Batteristørrelse		6LR61
Driftstemperatur	°C	0 - 40
Vægt	kg	0,25

## EU-overensstemmelseserklæring

BDS300

Black & Decker erklærer, at disse værktøjer er konstrueret i henhold til:  
EN 50144, EN 55014

Peter Holmes, Director of Engineering  
BDCI, 4/F, 2 Dai Wang Street  
Tai Po Industrial Estate  
Tai Po NT, Hong Kong  
1-12-2004

## Reserve dele / reparationer

Reserve dele kan købes hos autoriserede Black & Decker serviceværksteder, som giver forslag til omkostninger og reparerer vore produkter. Oversigt over vore autoriserede værksteder findes på internettet på vor hjemmeside [www.blackanddecker.dk](http://www.blackanddecker.dk) samt [www.2helpU.com](http://www.2helpU.com)

## Garanti

Black & Decker garanterer, at produktet er fri for materielle skader og/eller fabriktionsfejl ved levering til kunden. Garantien er et tillæg til konsumentens lovlige rettigheder og påvirker ikke disse. Garantien gælder indenfor medlemsstaterne af den Europæiske Union og i det Europæiske Frihandelsområde.

Hvis et Black & Decker produkt går i stykker på grund af materielle skade og/eller fabriktionsfejl eller på anden måde ikke fungerer i overensstemmelse med specifikationen, inden for 24 måneder fra købsdatoen, påtager Black & Decker sig at reparere eller ombytte produktet med mindst muligt besvær for kunden.



Garantien gælder ikke for fejl og mangler, der er sket i forbindelse med:

- ◆ normal slitage
- ◆ uheldige følger efter unormal anvendelse af værktøjet
- ◆ overbelastning, hærværk eller overdrevent intensivt brug af værktøjet
- ◆ ulykkeshændelse

Garantien gælder ikke hvis reparationer er udført af nogen anden end et autoriseret Black & Decker værksted.

For at udnytte garantien skal produktet og købskvitteringen indleveres til forhandleren eller til et autoriseret værksted, senest 2 måneder efter at fejlen opdages. For information om nærmeste autoriserede værksted: kontakt det lokale Black & Decker kontor på den adresse som er opgivet i brugsanvisningen. Liste over alle autoriserede Black & Decker serviceværksteder samt servicevilkår er tilgængelig på internettet, på adressen **[www.2helpU.com](http://www.2helpU.com)**

Gå venligst ind på vores website **[www.blackanddecker.dk](http://www.blackanddecker.dk)** for at registrere dit nye produkt og for at blive holdt ajour om nye produkter og specialtilbud. Der findes yderligere oplysninger om mærket Black & Decker og vores produktsortiment på adressen **[www.blackanddecker.dk](http://www.blackanddecker.dk)**

## Käyttötarkoitus

Tämä Black & Decker -laser on suunniteltu havaitsemaan seinälevyjen alla olevat tukirakenteet, jännitteiset virtajohtot (230 V<sub>AC</sub>) ja metalliputket. Kone on tarkoitettu kotikäyttöön.

## Turvallisuusohjeet

- ◆ **Varoitus!** Paristokäyttöisiä koneita käytettäessä on aina noudatettava mm. seuraavia turvallisuusohjeita, jotta tulipalojen, paristovuotojen, henkilövahinkojen ja materiaaliavurioiden riski olisi mahdollisimman pieni.
- ◆ Lue käyttöohje huolellisesti ennen koneen käyttöönottoa.
- ◆ Säilytä käyttöohje kaikkien koneen käyttäjien olottuvilla.

### Pidä työskentelyalue siistinä

Poista roskat ja mahdolliset esteet työskentelyalueelta vältyksesi vaurioilta.

### Ajattele työskentelyalueen vaikutusta työhösi

Älä altista konetta sateelle äläkä käytä sitä kosteissa tai märissä paikoissa. Järjestä työskentelyalueelle hyvä valaistus. Älä käytä konetta paikassa, jossa on tulipalo- tai räjähdysvaara, esim. palavien nesteiden tai kaasujen läheisyydessä.

### Työskentele lasten olottomattomissa

Älä anna lasten, vieraiden tai eläinten tulla lähelle työskentelyaluetta tai koskea koneeseen.

### Pukeudu asianmukaisesti

Älä käytä liian välijä vaatteita tai koruja. Ne voivat tarttua liikkuviin osiin. Käytä ulkona työskennellessäsi kumihansikkaita ja liukumattomia kenkiä. Jos sinulla on pitkät hiukset, käytä hiuserkkoa.

### Suojavaatetus

Käytä aina suojalaseja. Käytä kasvosuojaa, jos työskennellessä syntyy pölyä tai hiukkasia. Käytä kuulosuojaimia, jos melutaso tuntuu epämukavalta.

### Älä kurottele

Seiso aina tukevasti ja tasapainossa.

### Ole tarkkaavainen

Keskity työhösi. Käytä tervettä järjettä. Älä käytä sähkötyökalua, kun olet väsynyt.

### Kiinnitä työstökappale kunnolla

Käytä ruuvipuristinta tai -kappaletta, jotta työstökappale pysyy kunnolla kiinni. Näin saat molemmat kädet vapaaksi työhön.

### Käytä oikeaa konetta

Käytä konetta ainoastaan sellaiseen työhön, johon se on tarkoitettu. Käytä vain käyttöohjeessa ja tuotekuvastossa suositeltuja tarvikkeita ja lisälaitteita. Jonkin muun laitteen käyttö voi aiheuttaa onnettomuuden. Älä ylikuormita konetta.

### Tarkista, että kone on kunnossa

Tarkista ennen käyttöä, ettei kone ole vaurioitunut. Tarkista, etteivät liikkuvat ja muut osat sekä suoja ole viallisia, ja että kaikki muut käyttöön mahdollisesti vaikuttavat tekijät ovat kunnossa. Varmista, että kone toimii oikein ja täyttää tehtävänsä. Älä käytä konetta, jos jokin sen osista on viallinen.

Älä käytä konetta, jos se ei käynnisty ja pysähdy virrankatkaisijasta. Viallinen osa tulee korjata tai vaihtaa valtuutetussa Black & Deckerin huoltoliikkeessä. Älä koskaan yritä korjata konetta itse.

### Vältä tahatonta käynnistämistä

Älä koskaan kanno konetta sormet kiinni virrankatkaisijassa.

### Säilytä konetta oikein

Kun konetta ei käytetä, säilytä sitä kuivassa, lukitussa paikassa tai korkealla lasten olottomattomissa.

### Hoida työkalua huolellisesti

Pidä työkalu puhtaana ja käytä teräviä teriä tehokasta ja turvallista työskentelyä varten. Noudata huollosta ja tarvikkeiden vaihdosta annettuja ohjeita. Pidä virrankatkaisija ja kädensijat kuivina ja puhtaina öljystä ja rasvasta.

### Korjaukset

Tämä kone täyttää voimassa olevat turvallisuusvaatimukset. Korjauksia saa tehdä vain Black & Deckerin valtuuttama huoltoliike, joka käyttää alkuperäisosa, muutoin koneen käyttäjälle voi aiheuta vaarallisia tilanteita.

### Lisäturvaohjeet paristoille

- ◆ Älä koskaan yritä avata paristoa.
- ◆ Älä säilytä paristoa paikassa, jonka lämpötila saattaa ylittää +40 °C.
- ◆ Kun poistat pariston käytöstä, noudata kappaleessa "Ympäristö" annettuja ohjeita. Älä polta paristoa.
- ◆ Ääriolosuhteissa paristo saattaa vuotaa. Kun havaitset paristosta tulevan nestettä, toimi seuraavasti:
  - Kuivaa neste varovasti pois siivousliinalla.
  - Vältä nesteen joutumista iholle.

### Lisäturvaohjeet putkien ja johtojen ilmaisimille

- ◆ Älä käytä tätä työkalua AC-jännitteen ilmaisemiseen eristämättömissä, paljastuneissa tai irrallisissa johdoissa.
- ◆ Älä käytä työkalua jännitemittarin korvikkeena.
- ◆ Ota huomioon, ettei työkalu ilmaise aina kunnolla kaikkia putkia ja johtoja. Seuraavat olosuhteet voivat aiheuttaa epätarkkoja tuloksia:
  - Paristojännite pieni
  - paksut seinät ja ohuet putket tai johdot
  - erittäin paksut seinät
  - johdot ja putket ovat hyvin syvällä
  - seinät on peitetty metallilla
  - hyvin kosteat olosuhteet
  - suojat johdot.
- ◆ Testaa työkalu aina ennen käyttöä etsimällä sellaisen putken tai johdon, jonka sijainti tiedetään.
- ◆ Jos olet epävarma, ota yhteys valtuutettuun urakoitsijaan.

**Varoitus!** Tämä työkalu ei havaitse virtalähteestä eristettyjä virtapiirejä, tasavirtakaapeleita (DC) tai johtoja, joita käytetään tietoliikenne- tai tietokonejärjestelmissä.

Laite ei välttämättä havaitse piilossa olevia johtoja (esim. seinävalojen), jos katkaisijat ovat pois päältä.

**Varoitus!** Tämä työkalu ei ilmaise muita kuin metallijohtoja.

## Yleiskuvaus

1. Virtakatkaisin
2. Toimintovalitsin
3. LED-merkkivalot (seinän tukirakenteiden/metallin etsin)
4. LED-merkkivalo (AC-johdot)

## Kokoaminen

### Pariston asettaminen (kuva A)

- ◆ Paina vapautuspainiketta (5) ja liu'uta paristokotelon kansi (6) pois laserin päältä.
- ◆ Aseta paristo koteloon. Suurempi pariston napa kytketään pienempään liittimeen.
- ◆ Laita kansi takaisin ja napsauta se paikalleen.

## Käyttö

### Toimintatavan valinta

- ◆ Käännä toimintotilan valitsin (2) asentoon 'STUD', kun haluat tunnistaa puiset rakenteet.
- ◆ Käännä toimintotilan valitsin (2) asentoon 'METAL', kun haluat tunnistaa metalliset rakenteet, putket jne.

### Seinän tukirakenteen etsintätoiminnon käyttäminen (kuva B)

Tämän toiminnon avulla voit etsiä puu- ja metallitukirakenteita jopa 18 mm paksun kipsilevyn läpi.

- ◆ Aseta toimintotilan valitsin (2) vaadittuun asentoon.
- ◆ Aseta laser tasaisesti seinää vasten kuvan osoittamalla tavalla.
- ◆ Pidä virrankatkaisijaa (1) painettuna.

Punainen LED-ilmaisoin (3) syttyy ja työkalu antaa merkkiäänän kerran, kun se kalibroitu. Kun kalibrointi on valmis:

- ◆ Liu'uta laseria hitaasti vaakatasossa. Älä kallista tai nosta laseria.
- ◆ Kun punainen LED-ilmaisoin (3) syttyy, hidasta ja liu'uta laseria edelleen, kunnes laser antaa merkkiäänän ja päällä oleva vihreä LED-ilmaisoin syttyy.

Tämä osoittaa tukirakenteen toisen reunan paikan.

- ◆ Merkitse tämä kohta käyttäen työkalun keskikohtaa viitepisteinä.
- ◆ Liikuta laseria edelleen, kunnes LED-ilmaisimet sammuvat.
- ◆ Pidä virrankatkaisijaa (1) yhä painettuna ja liikuta laseria vastakkaiseen suuntaan.
- ◆ Kun punainen LED-ilmaisoin (3) syttyy, hidasta ja liu'uta laseria edelleen, kunnes laser antaa merkkiäänän ja päällä oleva vihreä LED-ilmaisoin syttyy.

Tämä osoittaa tukirakenteen toisen reunan paikan.

- ◆ Merkitse tämä kohta käyttäen työkalun keskikohtaa viitepisteinä.

Tukirakenteen keskipiste on näiden kahden merkin välillä.

### Seinän metallisen tukirakenteen etsintätoiminnon käyttäminen (kuva B)

Tämän toiminnon avulla voit etsiä metalliputkia jopa 18 mm paksun kipsilevyn läpi.

- ◆ Aseta toimintotilan valitsin (2) 'METAL'-asentoon.
  - ◆ Aseta laser tasaisesti seinää vasten kuvan osoittamalla tavalla.
  - ◆ Pidä virrankatkaisijaa (1) painettuna.
- Punainen LED-ilmaisoin (3) syttyy ja työkalu antaa merkkiäänän kerran, kun se kalibroitu. Kun kalibrointi on valmis:
- ◆ Pidä konetta yhdellä kädellä ja aseta toinen kätesi pinnalle, joka on lähellä skannattavaa pintaa.
  - ◆ Liikuta työkalua hitaasti ja tasaisesti pinnalla eri suunnista lähestyen.
  - ◆ Kun punainen LED-ilmaisoin (3) syttyy, hidasta ja liu'uta laseria edelleen, kunnes laser antaa merkkiäänän ja päällä oleva vihreä LED-ilmaisoin syttyy.

Tämä osoittaa metallisen esineen paikan.

- ◆ Kun olet löytänyt työskentelyalueen, tee testi uudelleen varmistaaksesi laitteen toiminnan.

### Johdinilmaisutoiminnon käyttäminen (kuva B)

Tämän toiminnon avulla voit etsiä jännitteisiä johtimia jopa 38 mm paksun kipsilevyn läpi. Toiminto toimii koko ajan kaikissa toimintatiloissa.

**Varoitus!** Testaa laite tunnetulla AC-virralla ennen käyttöä.

- ◆ Varmista, että laite ei ole etsinnän kohteena olevilla alueilla tai lähellä muita vaihtovirtalähteitä. Staattinen varaus voi häiritä tunnistusta johtimien kummallakin puolella, jolloin tarkkuus kärsii.
- ◆ Pidä virrankatkaisijaa (1) painettuna.

Punainen LED-ilmaisoin (4) syttyy ja työkalu antaa merkkiäänän kerran, kun se kalibroitu. Kun kalibrointi on valmis:

- ◆ Pidä konetta yhdellä kädellä ja aseta toinen kätesi pinnalle, joka on lähellä skannattavaa pintaa.
- ◆ Liikuta työkalua hitaasti ja tasaisesti pinnalla eri suunnista lähestyen.

Kun laite havaitsee vaihtovirtalähteen, punainen LED-valo (4) vilkkuu.

- ◆ Kun olet löytänyt työskentelyalueen, tee testi uudelleen varmistaaksesi laitteen toiminnan.

## Ympäristön suojele



Erillinen keräys. Tätä tuotetta ei saa hävittää normaalin kotitalousjätteen kanssa.

Kun Black & Decker -koneesi on käytetty loppuun, älä hävitä sitä kotitalousjätteen mukana. Tämä tuote on kerättävä erikseen.



Käytettyjen tuotteiden ja pakkausten erillinen keräys mahdollistaa materiaalien kierrätyksen ja uudelleenkäytön. Kierrätettyjen materiaalien uudelleenkäyttö auttaa ehkäisemään ympäristön saastumisen ja vähentää raaka-aineiden kysyntää.

Paikallisten säännösten mukaisesti on mahdollista viedä kotitalouksien sähkölaitteet kuntien kaatopaikoille tai jättää ne vähittäismyyjälle ostettaessa uusi tuote.

Black & Decker tarjoaa mahdollisuuden Black & Decker –tuotteiden keräykseen ja kierrätykseen sen jälkeen, kun ne on poistettu käytöstä. Jotta voisit hyötyä tästä palvelusta, palauta laitteesi johonkin valtuutettuun huoltoliikkeeseen, joka kerää laitteet meidän puolestamme.

Voit tarkistaa lähimmän valtuutetun huoltoliikkeen sijainnin ottamalla yhteyden Black & Deckerin toimistoon, joka sijaitsee tässä käsikirjassa annetussa osoitteessa. Lista valtuutetuista Black & Decker -huoltoliikkeistä sekä yksityiskohtaiset tiedot korjauspalvelustamme ovat vaihtoehtoisesti saatavilla Internetissä, osoitteessa [www.2helpU.com](http://www.2helpU.com)

## Paristo



Vie loppuunkäytetyt paristot niille tarkoitettuun keräyspaikkaan tai –astiaan:

- ◆ Irrota paristo yllä kuvatulla tavalla.
- ◆ Laita akku sopivaan pakkaukseen siten, etteivät navat pääse oikosulkuun.
- ◆ Voit viedä pariston paikalliseen kierrätyskeskukseen.

## Tekniset tiedot

		<b>BDS300</b>
Jännite	V	9
Paristokoko		6LR61
Käyttölämpötila	°C	0 - 40
Paino	kg	0,25

## CE-vaatimustenmukaisuusvakuutus

BDS300

Black & Decker vakuuttaa, että nämä työkalut ovat EN 50144, EN 55014 mukaiset.

Peter Holmes, Director of Engineering  
BDCI, 4/F, 2 Dai Wang Street  
Tai Po Industrial Estate  
Tai Po NT, Hong Kong  
1-12-2004

## Korjaukset / varaosat

Mikäli koneeseen tulee vikaa, jätä se aina Black & Deckerin valtuuttamaan huoltoliikkeeseen korjattavaksi (tiedot löytyvät uusimmasta tuoteluettelostamme tai ottamalla yhteyttä Black & Decker Oy:hyn). Varaosia myyvät valtuutetut Black & Deckerin huoltoliikkeet, ja heiltä voi myös pyytää kustannusarvion koneen korjauksesta.

Tiedot valtuutetuista huoltoliikkeistä löytyvät myös internetistä osoitteesta [www.2helpU.com](http://www.2helpU.com) sekä kotisivuiltamme [www.blackanddecker.fi](http://www.blackanddecker.fi)

## Takuu

Black & Decker Oy takaa, ettei koneessa ollut materiaali- ja/ tai valmistusvikaa silloin, kun se toimitettiin ostajalle. Takuu on lisäksi kuluttajan laillisiin oikeuksiin eikä vaikuta niihin. Takuu on voimassa Euroopan Unionin jäsenmaissa ja Euroopan vapaakauppa-alueella (EFTA).

Mikäli Black & Decker -kone hajoaa materiaali- ja/ tai valmistusvirheen tai teknisten tietojen epätarkkuuden vuoksi 24 kk:n kuluessa ostopäivästä, Black & Decker korjaa koneen ilman kustannuksia ostajalle tai vaihtaa sen uuteen Black & Decker Oy:n valinnan mukaan.

Takuu ei kata vikoja, jotka johtuvat koneen

- ◆ normaalista kulumisesta
- ◆ ylikuormituksesta, virheellisestä käytöstä tai hoidosta
- ◆ vahingoittamisesta vieraalla esineellä tai aineella tai onnettomuustapauksessa.

Takuu ei ole voimassa, mikäli konetta on korjannut joku muu kuin Black & Deckerin valtuuttama huoltoliike.

Edellytyksenä takuun saamiselle on, että ostaja jättää koneen ja ostokuitin jälleenmyyjälle tai valtuutetulle huoltoliikkeelle viimeistään 2 kuukauden kuluessa vian ilmenemisestä.

Tiedot valtuutetuista huoltoliikkeistä saa ottamalla yhteyttä Black & Decker Oy:hyn sekä internetistä osoitteesta **www.2helpU.com**, jossa on myös takuehdot.

Voit vieraillla verkkosivullamme **www.blackanddecker.fi** rekisteröidäksesi uuden Black & Decker-tuotteesi ja saadaaksesi tietoa uusista tuotteista ja erikoistarjouksista. Saat lisätietoja Black & Deckerin tavaramerkistä ja tuotevalikoimastamme osoitteesta **www.blackanddecker.fi**

## Προβλεπόμενη χρήση

Αυτό το εργαλείο Black & Decker έχει σχεδιαστεί ώστε να βοηθά στον εντοπισμό ξύλινων καρφιών, ηλεκτροφόρων συρμάτων που λειτουργούν σε τάση ηλεκτρικού δικτύου (230 V<sub>AC</sub>) και μεταλλικών αγωγών που καλύπτονται από διαχωριστικούς τοίχους. Το παρόν εργαλείο προορίζεται μόνο για ερασιτεχνική χρήση.

## Οδηγίες ασφαλείας

- **Προσοχή!** Κατά τη χρήση εργαλείων, θα πρέπει πάντα να λαμβάνονται οι βασικές προφυλάξεις ασφαλείας, για τον περιορισμό του κινδύνου πυρκαγιάς, διαρροής υγρού από μπαταρίες, σωματικών βλαβών και υλικών ζημιών.
- Πριν χρησιμοποιήσετε το εργαλείο διαβάστε προσεκτικά τις παρακάτω οδηγίες.
- Φυλάξτε το εγχειρίδιο αυτό για μελλοντική αναφορά.

### Διατηρείτε καθαρό το χώρο εργασίας

Ακατάστατοι χώροι και πάγκοι εγκυμονούν κίνδυνο τραυματισμού.

### Λάβετε υπ' όψη τις επιδράσεις του περιβάλλοντος

Μην εκθέτετε ηλεκτρικά εργαλεία σε υγρασία. Φροντίστε η περιοχή εργασίας να είναι καλά φωτισμένη. Μη χρησιμοποιείτε το εργαλείο αν υπάρχει κίνδυνος να προκληθεί πυρκαγιά ή έκρηξη, π.χ. κοντά σε εύφλεκτα υγρά και αέρια.

### Κρατάτε τα παιδιά σε απόσταση

Μην επιτρέπετε σε παιδιά, επισκέπτες ή ζώα να πλησιάζουν στο χώρο εργασίας ή να αγγίζουν το εργαλείο.

### Φοράτε τα κατάλληλα ρούχα εργασίας

Μη φοράτε φαρδιά ρούχα ή κοσμήματα. Υπάρχει πιθανότητα να πιαστούν σε κινούμενα μέρη μηχανών. Για υπαίθριες εργασίες συνιστώνται λαστιχένια γάντια και υποδήματα που δε γλιστρούν. Εάν έχετε μακριά μαλλιά φοράτε προστατευτικό διχτάκι.

### Ατομική προστασία

Φορέστε προστατευτικά γυαλιά. Φορέστε μάσκα προσώπου ή προστασίας από τη σκόνη, στις περιπτώσεις που η εργασία ενδέχεται να προκαλέσει την παραγωγή σκόνης ή αιωρούμενων σωματιδίων. Φοράτε ωτασπίδες σε περιπτώσεις που η στάθμη του θορύβου σας προκαλεί δυσφορία.

### Μη σκύβετε πάρα πολύ

Φροντίστε πάντοτε να έχετε την κατάλληλη στάση και να διατηρείτε την ισορροπία σας.

### Να είστε πάντα προσεκτικοί

Παρακολουθείτε την εργασία σας. Ενεργείτε λογικά.

Μη χρησιμοποιείτε το εργαλείο όταν είστε κουρασμένοι.

### Στηρίξτε με ασφαλή τρόπο το αντικείμενο στο οποίο εργάζεστε

Χρησιμοποιείτε σφιγκτήρες ή μέγγενη για το σκοπό αυτό. Η μέθοδος αυτή είναι ασφαλέστερη και ελευθερώνει και τα δύο σας χέρια για το χειρισμό του εργαλείου.

### Χρησιμοποιείτε το σωστό εργαλείο

Η ενδεξιγμένη χρησιμοποίηση αναφέρεται σε αυτές τις οδηγίες χρήσεως.

Μη χρησιμοποιείτε εργαλεία χαμηλής ισχύος ή προσθήκες για βαριές εργασίες. Το εργαλείο σας θα λειτουργήσει επιτυχέστερα και ασφαλέστερα εάν χρησιμοποιηθεί σύμφωνα με της προδιαγραφές του. Μη ζορίζετε το εργαλείο.

**Προσοχή!** Τόσο η χρήση εξαρτημάτων ή προσθήκων όσο και η πραγματοποίηση εργασιών που δεν συνιστώνται στις οδηγίες αυτές εγκυμονεί κίνδυνο τραυματισμού.

### Ελέγχετε εάν το εργαλείο σας έχει θλάβες

Πριν από τη χρήση, ελέγξτε προσεκτικά το εργαλείο για τυχόν ζημιές. Ελέγξτε για τυχόν κακή ευθυγράμμιση και εμπλοκή των κινούμενων μερών, για μέρη που έχουν σπάσει, για τυχόν ζημιές στους προφυλακτήρες και τους διακόπτες, και γενικά κάθε είδους συνθήκες οι οποίες ενδέχεται να επηρεάσουν τη λειτουργία του εργαλείου. Βεβαιωθείτε ότι το εργαλείο λειτουργεί κανονικά και χρησιμοποιείται για το σκοπό για τον οποίο προορίζεται. Μη χρησιμοποιείτε το εργαλείο αν κάποιο εξάρτημά του παρουσιάζει ελάττωμα. Μη χρησιμοποιείτε το εργαλείο, εάν ο διακόπτης δεν μπορεί να το θέσει εντός ή εκτός λειτουργίας. Φροντίστε για την επισκευή ή αντικατάσταση τυχόν ελαττωματικών εξαρτημάτων από εξουσιοδοτημένο κέντρο επισκευών. Ποτέ μην επιχειρήσετε να επισκευάσετε οι ίδιοι το εργαλείο.

### Αποφύγετε την τυχαία εκκίνηση του εργαλείου

Μη μεταφέρετε το εργαλείο έχοντας το δάκτυλό σας πάνω στο διακόπτη εκκίνησης.

### Φυλάγετε τα εργαλεία σας σε ασφαλές μέρος

Όταν δεν χρησιμοποιούνται, τα εργαλεία και οι μπαταρίες πρέπει να αποθηκεύονται σε ξηρό χώρο, μακριά από τα παιδιά.

### Συντηρήστε προσεκτικά τα εργαλεία

Φροντίστε τα εργαλεία σας να είναι κοφτερά και καθαρά, ώστε να προσφέρουν υψηλή απόδοση και ασφάλεια κατά τη χρήση τους. Ακολουθήστε τις σχετικές οδηγίες σε ότι αφορά τη συντήρηση και την αλλαγή των εξαρτημάτων. Φροντίστε οι λαβές και οι διακόπτες να είναι στεγνοί, καθαροί και χωρίς λάδια ή γράσα.

### Επισκευές

Το εργαλείο αυτό συμμορφώνεται με τις σχετικές προϋποθέσεις ασφαλείας. Οι επισκευές θα πρέπει να γίνονται μόνο από ειδικευμένους τεχνικούς και με τη χρήση αποκλειστικά γνήσιων ανταλλακτικών, διαφορετικά υπάρχει το ενδεχόμενο σοβαρού κινδύνου για το χρήστη.

### Συμπληρωματικές οδηγίες ασφαλείας για μη επαναφορτιζόμενες μπαταρίες

- Μην επιχειρήσετε ποτέ να την ανοίξετε, για κανένα λόγο.
- Μην την αποθηκεύετε σε χώρους όπου η θερμοκρασία μπορεί να υπερβεί τους 40 °C.
- Όταν πετάτε τις μπαταρίες, να ακολουθείτε τις οδηγίες που παρατίθενται στην ενότητα "Προστασία του περιβάλλοντος". Μην πετάτε τις μπαταρίες στη φωτιά.
- Σε περίπτωση έκθεσης σε ακραίες συνθήκες, η μπαταρία ενδέχεται να παρουσιάσει διαρροή.

Αν παρατηρήσετε υγρά στις μπαταρίες, ενεργήστε ως ακολούθως:

- Σκουπίστε προσεκτικά τα υγρά με ένα πανί.
- Αποφύγετε την επαφή με το δέρμα.

### Συμπληρωματικές οδηγίες ασφαλείας για ανιχνευτές αγωγών και συρμάτων

- ♦ Μην χρησιμοποιείτε το εργαλείο για ανίχνευση τάσης εναλλασσόμενου ρεύματος (AC) σε μη μονωμένα, εκτεθειμένα ή ελεύθερα σύρματα.
- ♦ Μην χρησιμοποιείτε το εργαλείο ως υποκατάστατο βολτομέτρου.
- ♦ Έχετε υπόψη σας ότι το εργαλείο ίσως δεν ανιχνεύει πάντα σωστά όλους τους αγωγούς και όλα τα σύρματα. Οι ακόλουθες συνθήκες ενδέχεται να προκαλέσουν ανακριβή αποτελέσματα:
  - Χαμηλή μπαταρία
  - Τοίχοι με μεγάλο πάχος και λεπτούς αγωγούς ή λεπτά σύρματα
  - Τοίχοι με πολύ μεγάλο πάχος
  - Σύρματα ή αγωγοί που βρίσκονται βαθιά μέσα σε τοίχο
  - Τοίχοι με μεταλλική επικάλυψη
  - Συνθήκες υψηλής υγρασίας
  - Θωρακισμένα καλώδια
- ♦ Πριν από τη χρήση, δοκιμάζετε πάντα το εργαλείο ανιχνεύοντας αγωγή ή σύρμα του οποίου η θέση είναι ήδη γνωστή.
- ♦ Αν έχετε αμφιβολίες, επικοινωνήστε με εξουσιοδοτημένο τεχνικό.

**Προειδοποίηση!** Το εργαλείο αυτό δεν εντοπίζει σύρματα σε κυκλώματα απομονωμένα από την ηλεκτρική τροφοδοσία, καλώδια που λειτουργούν σε απευθείας συνεχές ρεύμα (DC) ή σύρματα που χρησιμοποιούνται για τηλεπικοινωνίες ή συστήματα υπολογιστών. Η ανίχνευση κρυμμένων συρμάτων (π.χ. φώτα τοίχου) ίσως δεν είναι ακριβής όταν οι διακόπτες βρίσκονται στη θέση off.

**Προειδοποίηση!** Το εργαλείο αυτό δεν θα ανιχνεύσει αγωγούς από οποιοδήποτε άλλο υλικό εκτός από μέταλλο.

### Χαρακτηριστικά

1. Διακόπτης on/off
2. Διακόπτης επιλογή τρόπου λειτουργίας
3. Ενδείκτες LED (ερευνητής καρφίων/μετάλλων)
4. Ενδείκτης LED (σύρμα AC)

### Συναρμολόγηση

#### Τοποθέτηση της μπαταρίας (εικ. Α)

- ♦ Πιέστε το κουμπί απελευθέρωσης (5) και σύρετε το κάλυμμα της μπαταρίας (6) έξω από το εργαλείο.

- ♦ Συνδέστε τη μπαταρία στο συνδετήρα. Ο μεγαλύτερος πόλος της μπαταρίας συνδέεται στο μικρότερο ακροδέκτη του συνδετήρα.
- ♦ Επανατοποθετήστε το κάλυμμα και αφήστε το να ασφαλίσει στη σωστή του θέση.

### Χρήση

#### Επιλογή του τρόπου λειτουργίας

- ♦ Ρυθμίστε το διακόπτη επιλογή τρόπου λειτουργίας (2) στη θέση 'STUD' για την ανίχνευση ξύλινων καρφίων.
- ♦ Ρυθμίστε το διακόπτη επιλογή τρόπου λειτουργίας (2) στη θέση 'METAL' για την ανίχνευση μεταλλικών καρφίων, αγωγών, κ.ά.

#### Χρήση της λειτουργίας ερευνητή καρφίων (εικ. Β)

Μπορείτε να χρησιμοποιείτε τη λειτουργία αυτή για να βρίσκετε ξύλινα και μεταλλικά καρφία μέσα από τοίχους με σανίδες επικάλυψης, πάχους έως και 18 mm.

- ♦ Ρυθμίστε το διακόπτη επιλογή τρόπου λειτουργίας (2) στην απαιτούμενη θέση.
- ♦ Τοποθετήστε το εργαλείο έτσι ώστε η επίπεδη επιφάνειά του να εφαρμόζει στον τοίχο όπως φαίνεται στην εικόνα.
- ♦ Κρατήστε το διακόπτη on/off (1) πατημένο.

Ο κόκκινος ενδείκτης LED (3) θα ανάψει και ο βομβητής θα ηχήσει μια φορά ενώ το εργαλείο βαθμονομεί. Αφού ολοκληρωθεί η βαθμολόγηση:

- ♦ Σύρετε αργά το εργαλείο σε οριζόντια κατεύθυνση. Βεβαιωθείτε πως το εργαλείο δεν γέρνει ή δεν είναι ανασηκωμένο.
- ♦ Όταν ο κόκκινος ενδείκτης LED (3) ανάψει, μειώστε την ταχύτητα και σύρετε το εργαλείο παρακάτω έως ότου ηχήσει ο βομβητής και ανάψει ο επάνω πράσινος ενδείκτης LED.

Η θέση αυτή υποδεικνύει τη μακρύτερη ακμή του καρφιού.

- ♦ Σημαδέψτε τη θέση αυτή χρησιμοποιώντας το κέντρο του εργαλείου ως σημείο αναφοράς.
- ♦ Μετακινήστε παρακάτω τη μονάδα έως ότου οι ενδείκτες LED σβήσουν.
- ♦ Ενώ κρατάτε το διακόπτη on/off (1) πατημένο, μετακινήστε το εργαλείο στην αντίθετη κατεύθυνση.
- ♦ Όταν ο κόκκινος ενδείκτης LED (3) ανάψει, μειώστε την ταχύτητα και σύρετε το εργαλείο παρακάτω έως ότου ηχήσει ο βομβητής και ανάψει ο επάνω πράσινος ενδείκτης LED.

Η θέση αυτή υποδεικνύει την άλλη άκρη του καρφιού.

- ♦ Σημαδέψτε τη θέση αυτή χρησιμοποιώντας το κέντρο του εργαλείου ως σημείο αναφοράς.

Το κέντρο του καρφιού είναι ανάμεσα στα δύο σημάδια.

**Χρήση της λειτουργίας ερευνητή μετάλλων (εικ. Β)**

Μπορείτε να χρησιμοποιείτε αυτή τη λειτουργία για να βρίσκετε μεταλλικούς αγωγούς μέσα από τοίχους με σανίδες επικάλυψης, πάχους έως και 18 mm.

- Ρυθμίστε το διακόπτη επιλογής τρόπου λειτουργίας (2) στη θέση 'METAL'.
- Τοποθετήστε το εργαλείο έτσι ώστε η επίπεδη επιφάνειά του να εφαρμόζει στον τοίχο όπως φαίνεται στην εικόνα.
- Κρατήστε το διακόπτη on/off (1) πατημένο.

Ο κόκκινος ενδείκτης LED (3) θα ανάψει και ο βομβητής θα ηχήσει μια φορά ενώ το εργαλείο βαθμονομεί.

Αφού ολοκληρωθεί η βαθμονόμηση:

- Ενώ κρατάτε το εργαλείο με το ένα χέρι, τοποθετήστε το άλλο σας χέρι επάνω στην επιφάνεια, κοντά στην περιοχή η οποία σαρώνεται.
- Μετακινήστε το εργαλείο αργά και στρωτά σε όλη την επιφάνεια, προσεγγίζοντας από διαφορετικές κατευθύνσεις.
- Όταν ο κόκκινος ενδείκτης LED (3) ανάψει, μειώστε την ταχύτητα και σύρετε το εργαλείο παρακάτω έως ότου ηχήσει ο βομβητής και ανάψει ο επάνω πράσινος ενδείκτης LED.

Η θέση αυτή υποδεικνύει τον εντοπισμό μεταλλικού αντικειμένου.

- Αφού ανιχνεύσετε την περιοχή εργασίας, επαναλάβετε τη δοκιμαστική διαδικασία για να επιβεβαιώσετε τη λειτουργία της μονάδας.

**Χρήση της λειτουργίας ανίχνευσης συρμάτων (εικ. Β)**

Μπορείτε να χρησιμοποιείτε αυτή τη λειτουργία για να βρίσκετε ηλεκτροφόρα σύρματα μέσα από τοίχους με σανίδες επικάλυψης, πάχους έως και 38 mm. Η λειτουργία αυτή εκτελείται συνεχώς σε όλους τους τρόπους λειτουργίας.

**Προειδοποίηση!** Πριν από τη χρήση, δοκιμάστε τη συσκευή επάνω σε ένα σημείο εναλλασσόμενου ρεύματος (AC) του οποίου η θέση είναι ήδη γνωστή.

- Βεβαιωθείτε ότι η μονάδα βρίσκεται μακριά από την περιοχή η οποία σαρώνεται και από οποιαδήποτε άλλη πηγή εναλλασσόμενου ρεύματος (AC). Υπάρχει ενδεχόμενο παρεμβολής της στατικής φόρτισης στην ανίχνευση και στα 2 άκρα του σύρματος, γεγονός που επιφέρει περιορισμένη ακρίβεια.
- Κρατήστε το διακόπτη on/off (1) πατημένο.

Ο κόκκινος ενδείκτης LED (4) θα ανάψει και ο βομβητής θα ηχήσει μια φορά ενώ το εργαλείο βαθμονομεί.

Αφού ολοκληρωθεί η βαθμονόμηση:

- Ενώ κρατάτε το εργαλείο με το ένα χέρι, τοποθετήστε το άλλο σας χέρι επάνω στην επιφάνεια, κοντά στην περιοχή η οποία σαρώνεται.
- Μετακινήστε το εργαλείο αργά και στρωτά σε όλη την επιφάνεια, προσεγγίζοντας από διαφορετικές κατευθύνσεις.

Όταν εντοπιστεί πηγή εναλλασσόμενου ρεύματος (AC), ο κόκκινος ενδείκτης LED (4) θα αναβοβλήνει.

- Αφού ανιχνεύσετε την περιοχή εργασίας, επαναλάβετε τη δοκιμαστική διαδικασία για να επιβεβαιώσετε τη λειτουργία της μονάδας.

**Διάθεση εργαλείων και περιβάλλον**

Ξεχωριστή συλλογή. Αυτό το προϊόν δεν πρέπει να απορριφθεί με συνηθισμένα σπιτικά απορρίμματα.

Εάν κάποια μέρα διαπιστώσετε ότι το προϊόν σας Black & Decker χρειάζεται αντικατάσταση ή δεν σας χρησιμεύει πλέον, μην το απορρίψετε με τα σπιτικά απορρίμματα. Κάντε αυτό το προϊόν διαθέσιμο για ξεχωριστή συλλογή.



Η ξεχωριστή συλλογή χρησιμοποιημένων προϊόντων και συσκευασιών επιτρέπει την ανακύκλωση υλικών. Η επανάχρηση ανακυκλωμένων υλικών βοηθάει την προστασία του περιβάλλον και μειώνει την ζήτηση για σπάνια υλικά.

Οι τοπικοί κανονισμοί μπορεί να παρέχουν ξεχωριστή συλλογή ηλεκτρικών προϊόντων από κατοικίες, δημοτικές τοποθεσίες απορριμμάτων ή από τον έμπορο όταν αγοράσατε το καινούργιο προϊόν.

Η Black & Decker δίνει τη δυνατότητα συλλογής και ανακύκλωσης των προϊόντων της που έχουν συμπληρώσει τη διάρκεια ζωής τους. Αν θέλετε να χρησιμοποιήσετε την εν λόγω υπηρεσία, επιστρέψτε το προϊόν σας σε οποιοδήποτε εξουσιοδοτημένο κέντρο επισκευών, όπου θα το παραλάβουν εκ μέρους σας.

Ενημερωθείτε για το πλησιέστερο κέντρο επισκευών της περιοχής σας, επικοινωνώντας με τα γραφεία της Black & Decker στη διεύθυνση που αναγράφεται στο εγχειρίδιο. Επίσης, για να πληροφορηθείτε τα εξουσιοδοτημένα κέντρα επισκευών της Black & Decker και τις λεπτομέρειες και τους αρμόδιους των υπηρεσιών που παρέχονται μετά την πώληση, μπορείτε να ανατρέξετε στο Διαδίκτυο στη διεύθυνση: [www.2helpU.com](http://www.2helpU.com)

**Μπαταρία**

Όταν πλέον δεν μπορούν να ξαναχρησιμοποιηθούν, απορρίψτε τις με τρόπο κατάλληλο για το περιβάλλον.

- Αφαιρέστε τη μπαταρία όπως περιγράφεται παραπάνω.
- Συσκευάστε τη μπαταρία κατάλληλα, ώστε να εξελιφίσετε το ενδεχόμενο βραχυκύκλωσης των πόλων.
- Πηγαίνετε τη μπαταρία σε ένα τοπικό σημείο ανακύκλωσης.



**Τεχνικά χαρακτηριστικά**

	<b>BDS300</b>	
Τάση	V	9
Μέγεθος μπαταρίας		6LR61
Θερμοκρασία λειτουργίας	°C	0 - 40
Βάρος	kg	0,25

**Δήλωση συμμόρφωσης ΕΚ**

BDS300

Black & Decker δηλώνει ότι αυτά τα ηλεκτρικά εργαλεία σχεδιάστηκαν σύμφωνα με:

EN 50144, EN 55014



Peter Holmes, Director of Engineering  
BDCI, 4/F, 2 Dai Wang Street  
Tai Po Industrial Estate  
Tai Po NT, Hong Kong  
1-12-2004

**Εγγύηση**

Η Black & Decker είναι σίγουρη για την ποιότητα των προϊόντων της και παρέχει σημαντική εγγύηση. Η παρούσα γραπτή εγγύηση αποτελεί πρόσθετο δικαίωμά σας και δεν ζημιώνει τα συνταγματικά σας δικαιώματα. Η εγγύηση ισχύει εντός της επικράτειας των Κρατών Μελών της Ευρωπαϊκής Ένωσης και της Ευρωπαϊκής Ζώνης Ελευθέρων Συναλλαγών.

Σε περίπτωση που κάποιο προϊόν της Black & Decker παρουσιάσει βλάβη εξαιτίας ελαττωματικών υλικών, ποιότητας εργασίας ή έλλειψης συμφωνίας με τις προδιαγραφές εντός 24 μηνών από την ημερομηνία αγοράς, η Black & Decker εγγυάται την αντικατάσταση των ελαττωματικών τμημάτων, την επισκευή προϊόντων που έχουν υποστεί εύλογη φθορά λόγω χρήσης ή την αντικατάσταση των προϊόντων προκειμένου να εξασφαλίσει την ελάχιστη ενόχληση στους πελάτες της, εκτός αν:

- ♦ Το προϊόν έχει χρησιμοποιηθεί σε εργασιακό, επαγγελματικό περιβάλλον ή αν έχει ενοικιαστεί
- ♦ Έχει γίνει εσφαλμένη χρήση του προϊόντος ή αν έχει παραμεληθεί
- ♦ Το προϊόν έχει υποστεί βλάβη από άλλα αντικείμενα, από ουσίες ή λόγω ατυχήματος
- ♦ Έχει γίνει προσπάθεια επισκευής από μη εξουσιοδοτημένα κέντρα επισκευών ή από προσωπικό που δεν ανήκει στο προσωπικό της Black & Decker

Για να ισχύσει η εγγύηση, πρέπει να υποβάλετε απόδειξη αγοράς στον πωλητή ή το εξουσιοδοτημένο κέντρο επισκευών. Ενημερωθείτε για το πλησιέστερο κέντρο επισκευών της περιοχής σας, επικοινωνώντας με τα γραφεία της Black & Decker στη διεύθυνση που αναγράφεται στο εγχειρίδιο. Επίσης, για να πληροφορηθείτε για τα εξουσιοδοτημένα κέντρα επισκευών της Black & Decker, τις λεπτομέρειες και τους αρμόδιους των υπηρεσιών που παρέχονται μετά την πώληση, μπορείτε να ανατρέξετε στο Διαδίκτυο στη διεύθυνση: [www.2helpU.com](http://www.2helpU.com)

Παρακαλούμε να επισκεφτείτε την ιστοσελίδα μας [www.blackanddecker.com](http://www.blackanddecker.com) για να καταχωρήσετε το νέο σας προϊόν Black & Decker και για να ενημερώνεστε για τα νέα προϊόντα και τις ειδικές προσφορές.

Περισσότερες πληροφορίες σχετικά με τη μάρκα Black & Decker και τη σειρά προϊόντων μας θα βρείτε στη διεύθυνση [www.blackanddecker.com](http://www.blackanddecker.com)

<b>Australia</b>	Black & Decker (Australia) Pty. Ltd. 20 Fletcher Road, Mooroolbark, Victoria, 3138	Tel. 03-8720 5100 Fax 03-9727 5940
<b>België/Belgique</b>	Black & Decker (Belgium) N.V. Campus Noord, Schaliënhoevedreef 20E 2800 Mechelen	Tel. 015 - 47 92 11 Fax 015 - 47 92 10
<b>Danmark</b>	Black & Decker Sluseholmen 2-4, 2450 København SV Internet: <a href="http://www.blackanddecker.dk">www.blackanddecker.dk</a>	Tel. 70 20 15 15 Fax 36 94 49 01
<b>Deutschland</b>	Black & Decker GmbH Black & Decker Str. 40, D - 65510 Idstein	Tel. 06126/21 - 0 Fax 06126/21 29 80
<b>Ελλάδα</b>	Black & Decker (Ελλάς) Α.Ε. Στράβωνος 7 & Λεωφ. Βουλιαγμένης 159 166 74 Γλυφάδα - Αθήνα	Τηλ. 210 8981616 Φαξ 210 8983285 <a href="http://www.blackanddecker.gr">www.blackanddecker.gr</a>
<b>España</b>	Black & Decker Ibérica, S.C.A. Parque de Negocios "Mas Blau" Edificio Muntadas, c/Bergadá, 1, Of. A6 08820 El Prat de Llobregat (Barcelona)	Tel. 934 797 400 Fax 934 797 419
<b>France</b>	Black & Decker (France) S.A.S. B.P. 21, 69571 Dardilly Cédex	Tel. 04 72 20 39 20 Fax 04 72 20 39 00
<b>Helvetia</b>	RÖFO AG Gewerbezone Seeblick 3213 Kleinbödingen	Tel. 026-6749391 Fax 026-6749394
<b>Italia</b>	Black & Decker Italia SpA Viale Elvezia 2 20052 Monza (MI)	Tel. 039-23871 Fax 039-2387592/2387594 Numero verde 800-213935
<b>Nederland</b>	Black & Decker Benelux Joulehof 12, 4622 RG Bergen op Zoom	Tel. 0164 - 283000 Fax 0164 - 283100
<b>New Zealand</b>	Black & Decker 81 Hugo Johnston Drive Penrose, Auckland, New Zealand	Tel. 09 579 7600 Fax 09 579 8200
<b>Norge</b>	Black & Decker (Norge) A/S Postboks 4814, Nydalen, 0422 Oslo Internet: <a href="http://www.blackanddecker.no">www.blackanddecker.no</a>	Tif. 22 90 99 00 Fax 22 90 99 01
<b>Österreich</b>	Black & Decker Vertriebsges.m.b.H Erlaaerstraße 165, 1231 Wien	Tel. 01 66116-0 Fax 01 66116-14
<b>Portugal</b>	Black & Decker Rua Egas Moniz 173 S. João do Estoril 2766-651 Estoril	Tel. 214667500 Fax 214667575
<b>Suomi</b>	Black & Decker Oy Keilasatama 3, 02150 Espoo Black & Decker Oy, Kägelhamnen 3, 02150 Esbo	Puh.: 010 400 430 Faksi: (09) 2510 7100 Tel: 010 400 430 Fax: (09) 2510 7100
<b>Sverige</b>	Black & Decker AB Fabriksg. 7, 412 50 Göteborg	Tel: 031-68 60 60 Fax: 031-68 60 80
<b>Türkiye</b>	İntratek Mühendislik ve Dış Tic. A.Ş. Ortaklar Cad. No:19/2 80290 Mecidiyeköy / İstanbul	Tel. 0212 211 22 10 Faks 0212 266 33 03
<b>United Kingdom</b>	Black & Decker 210 Bath Road Slough, Berkshire SL1 3YD	Tel. 01753 511234 Fax 01753 551155 Helpline 01753 574277
<b>Middle East &amp; Africa</b>	Black & Decker (Overseas) A.G. PB 5420, Dubai, United Arab Emirates	Tel. +971 4 2826464 Fax +971 4 2826466

Dealer address  
Händleradresse  
Cachet du revendeur  
Indirizzo del rivenditore  
Adress van de dealer  
Dirección del detallista  
Morada do revendedor  
Återför säljarens adress  
Forhandlens adresse  
Forhandler adresse  
Jälleenmyyjän osoite  
Διεύθυνση αντιπροσώπου

◆ Name ◆ Nom ◆ Nome  
◆ Naam ◆ Nombre ◆ Nome ◆ Namn  
◆ Navn ◆ Navn ◆ Nimi ◆ Ovojna:

◆ Address ◆ Adresse ◆ Adresse ◆ Indirizzo ◆  
Adress ◆ Dirección ◆ Morada ◆ Address ◆  
Adresse ◆ Adresse ◆ Osoite ◆ Διεύθυνση:

◆ Town ◆ Ort ◆ Ville ◆ Città ◆ Plaats  
◆ Ciudad ◆ Localidade ◆ Ort ◆ By ◆ By  
◆ Paikkakunta ◆ Πόλη:

◆ Postal code ◆ Postleitzahl ◆ Code postal ◆  
Codice postale ◆ Postcode  
◆ Código ◆ Código postal ◆ Postnr.  
◆ Postnr. ◆ Postnr. ◆ Postnummero  
◆ Κωδικός

◆ Is this tool a gift? ◆ Ist dieses Gerät ein  
Geschenk? ◆ S'agit-il d'un cadeau? ◆ Si tratta  
di un regalo? ◆ Kreeg u de machine als cadeau?  
◆ ¿Ha recibido usted esta herramienta como  
regalo? ◆ Reçebeu esta ferramenta como  
presente? ◆ Är verktyget en gåva?  
◆ Er verktoyet en gave? ◆ Er verktojet en gave?  
◆ Onko kone lahja? ◆ Το εργαλείο είναι δώρο?

Yes ◆ Ja ◆ Oui ◆ Si ◆ Ja ◆ Si ◆  
 Sim ◆ Ja ◆ Ja ◆ Ja ◆ Kyllä ◆ Nät

No ◆ Nein ◆ Non ◆ No ◆ Nee  
◆ No ◆ Não ◆ Nej ◆ Nei ◆ Nej  
◆ Ei ◆ Oxi

◆ Is this tool your first purchase? ◆ Ist dieses  
Gerät ein Erstkauf? ◆ Est-ce un 1er achat? ◆  
Questo prodotto è il suo primo acquisto? ◆ Is  
deze machine uw eerste aankoop? ◆ ¿Es esta  
herramienta la primera de este tipo?  
◆ Esta ferramenta é a primeira compra? ◆  
Är detta ditt första B&D-verktyg? ◆ Er dette ditt  
første B&D verktoy? ◆ Er dette ditt første B&D  
verktøj? ◆ Onko tämä ensimmäinen B&D-

Date of purchase  
Kaufdatum  
Date d'achat  
Data d'acquisto  
Aankoopdatum  
Fecha de compra  
Data de compra  
Inkõpsdatum  
Innkjøpsdato  
Indkøbsdato  
Osttopäivä  
Ημερομηνία αγοράς

koneesi? ◆ Είναι το εργαλείο αυτό η  
πρώτη σας αγορά?

Yes ◆ Ja ◆ Oui ◆ Si ◆ Ja ◆ Si  
◆ Sim ◆ Ja ◆ Ja ◆ Ja ◆ Kyllä ◆ Nät  
 No ◆ Nein ◆ Non ◆ No ◆ Nee  
◆ No ◆ Não ◆ Nej ◆ Nei ◆ Nej  
◆ Ei ◆ Oxi

◆ Dealer address ◆ Händleradresse  
◆ Cachet du revendeur ◆ Indirizzo del  
rivenditore ◆ Adress van de dealer  
◆ Dirección del detallista ◆ Morada do  
revendedor ◆ Återför säljarens adress  
◆ Forhandlens adresse ◆ Forhandler adresse  
◆ Jälleenmyyjän osoite  
◆ Διεύθυνση αντιπροσώπου

Cat. no.:



◆ Data protection act: Tick the box if you prefer  
not to receive further information. ◆ Bitte  
ankreuzen, falls Sie keine weiteren  
Informationen erhalten möchten. ◆ Si vous ne  
souhaitez pas recevoir d'informations, cochez  
cette case. ◆ Barrate la casella se non  
desiderate ricevere informazioni.  
◆ A.u.b. dit vakje aankruisen indien u geen  
informatie wenst te ontvangen.

◆ Señale en la casilla sino quiere recibir  
información. ◆ Por favor, assinala com uma cruz  
se não desejar receber informação. ◆ Vänligen  
kryssa för i rutan om Ni inte vill ha information.  
◆ Venligst kryss av dersom du ikke ønsker  
informasjon. ◆ Venligst sæt kryds i ruden  
såfremt De ikke måtte ønske at modtage  
information.

◆ Merkitkää rasti ruutuun, mikäli ette halua  
vastaanottaa informaatiota.  
◆ Παρακαλείστε να σημειώσετε εάν δεν θέλετε  
να πάρετε πληροφορίες.

- ◆ GUARANTEE CARD
- ◆ GARANTIEKAART
- ◆ GARANTI KORT
- ◆ GARANTIEKARTE
- ◆ TARJETA DE GARANTÍA
- ◆ GARANTI KORT
- ◆ CARTE DE GARANTIE
- ◆ CARTÃO DE GARANTIA
- ◆ TAKUUKORTTI
- ◆ TAGLIANDO DI GARANZIA
- ◆ GARANTIBEVIS
- ◆ KAPTA ΕΓΓΥΗΣΗΣ



**English**

Please complete this section immediately after the purchase of your tool and send it to Black & Decker in your country. If you live in Australia or New Zealand, please register by using the alternative guarantee card supplied.

**Deutsch**

Bitte schneiden Sie diesen Abschnitt ab, stecken ihn in einen frankierten Umschlag und schicken ihn an die Black & Decker Adresse Ihres Landes.

**Français**

Découpez cette partie et envoyez-la sous enveloppe timbrée à l'adresse de Black & Decker dans votre pays, ceci immédiatement après votre achat.

**Italiano**

Per favore ritagliate questa parte, inseritela in una busta con francobollo e spediteola subito dopo l'acquisto del prodotto all'indirizzo della Black & Decker nella vostra nazione.

**Nederlands**

Knip dit gedeelte uit en zend het direct na aankoop in een gefrankeerde, geaddresseerde envelop naar het adres van Black & Decker in uw land.

**Español**

Después de haber comprado su herramienta envíe usted, por favor, esta tarjeta a la central de Black & Decker en su país.

**Português**

Por favor, recorte esta parte, coloque-a num envelope selado e endereçado e envie-o logo após a compra do seu produto para o endereço da Black & Decker do seu país.

**Svenska**

Var vänlig klipp ur denna del och sänd den i ett frankerat kuvert till Black & Deckers adress i Ditt land.

**Norsk**

Vennligst klipp ut denne delen umiddelbart etter du har pakket ut ditt produkt og legg det i en adressert konvolutt til Black & Decker (Norge) AS.

**Dansk**

Venligst klip denne del ud og send frankeret til Black & Decker i dit land.

**Suomi**

Leikkaa irti tämä osa, laita se kuoreen ja postita kuori paikalliseen Black & Decker osoitteeseen.

**Ελληνικά**

Παράκατω κόψτε αυτό το κομμάτι και ταχυδρομήστε το queóς jeτά τny αγορά του προϊόντος σας στην διεύθυνση της Black & Decker στην Ελλάδα.